

MARINHA DO BRASIL
DIRETORIA DE ENSINO DA MARINHA

***(CONCURSO DE ADMISSÃO AO CURSO DE
FORMAÇÃO DE OFICIAIS AUXILIARES DA ARMADA
E DE FUZILEIROS NAVAIS / CA-AA-AFN/2020)***

**NÃO ESTÁ AUTORIZADA A UTILIZAÇÃO DE
MATERIAL EXTRA**

QUADRO AUXILIAR DA ARMADA
(candidatos oriundos do CPA e do CAP)

Leia o texto e responda às questões de 01 a 08.

Um não: muitos

A ideia de "espectro" ganhou corpo na comunidade científica a partir da década de 1990, graças aos trabalhos que a psiquiatra inglesa Lorna Wing desenvolveu. Wing foi a primeira a defender que não deveria existir uma régua única que reduzisse autismos diferentes a um diagnóstico fixo. Como os comportamentos apresentados em alguns casos podem não aparecer em outros, fica difícil colar a mesma etiqueta em todos os pacientes. A mudança de nomenclatura, apesar disso, é recente. Veio só em 2013, com a publicação da quinta edição do Manual de Diagnóstico e Estatístico de Transtornos Mentais, feito pela Associação Americana de Psiquiatria (DSM-5). Nela, os vários distúrbios da família do autismo passaram a ser reunidos sob o guarda-chuva do espectro autista.

O autismo "clássico", assim, passou a dividir espaço com distúrbios antes classificados separadamente, como as síndromes de Asperger e Rett. Essa definição mais moderna classifica os pacientes de acordo com o seu grau de funcionalidade. Em pontas diferentes desse degradê, existem pessoas que levam vidas plenamente funcionais e aquelas que, por causa de diferentes limitações, precisam de um acompanhamento mais próximo. Nomes como Asperger, inclusive, não são mais utilizados oficialmente. Mesmo assim, várias pessoas diagnosticadas com autismo leve ainda usam o termo para se identificar.

[...]

O que explica o fato de que, entre autistas, algumas habilidades cognitivas permanecem inibidas enquanto outras são maximizadas? Não se sabe ao certo. Uma das hipóteses é que o fenômeno seja um esforço de um lado do cérebro para compensar disfunções do outro lado. Felizmente, como a parte direita e a esquerda do órgão têm atribuições diferentes - uma é mais voltada para o raciocínio lógico, outra às artes plásticas e música, por exemplo -, quando uma sai de cena, a que sobra expressaria excessivamente os talentos de sua alçada.[...]

Uma memória fora de série só pode existir quando não se tem tanto apego emotivo por situações triviais. Em vez de o cérebro guardar um momento específico como especial, acaba capturando qualquer instante com o maior número possível de detalhes, já que a falta de apego faz nada parecer especial o suficiente para ser priorizado.

Essa explicação dá margem a uma discussão evolutiva. Na lógica darwinista, o autismo seria uma pedra no sapato - que deveria, em algum momento da história da evolução humana, ter sumido do mapa. Isso, obviamente, não aconteceu. Uma vez que adaptações mais favoráveis à sobrevivência tendem a ser incorporadas - e mudanças que tragam impacto negativo ao sucesso reprodutivo são, aos poucos, descartadas pelo processo de seleção natural -, como o autismo permanece firme e forte?

De acordo com um estudo de 2017 publicado pela Universidade de Yale, algumas variantes genéticas geralmente associadas ao autismo também têm a ver com a inteligência. Por exemplo, uma memória privilegiada, marca registrada de algumas pessoas com TEA (Transtorno do Espectro Autista), costuma caminhar lado a lado com QI's altos. E disso a seleção natural gosta. Um

gene que é deletério em algumas pessoas pode se manifestar positivamente no intelecto de várias outras.

Esse é só um exemplo superficial de associação. Os geneticistas estão apenas começando a mapear com precisão as centenas - quiçá milhares - de variações no DNA que estão por trás do espectro autista. Entender como a ação cruzada de vários genes influencia o comportamento de seus possuidores é uma empreitada atrasada: faz pouco tempo que autistas são objeto de ciência de qualidade. E não estamos falando só de genes: mesmo dados básicos são desconhecidos. Por isso, urge pesquisa e análise de dados e estudo aprofundado para montar esse quebra-cabeça.

ELER, Guilherme. Um não: muitos. Revista Superinteressante, São Paulo, Ed. 410, dezembro de 2019 - com adaptações.

Degradê - Processo de dar intensidade luminosa ou diferentes tonalidades de cor, gradualmente menores, às variadas partes de um material.

QI - Quociente de Inteligência.

Deletério - Que é prejudicial à saúde, que possui um efeito destrutivo; danoso, nocivo.

QUESTÃO 1

Em que opção há termo que retoma a ideia de "espectro", empregado no contexto do transtorno autista?

- (A) Gene.
- (B) Diagnóstico.
- (C) Degradê.
- (D) Limitação.
- (E) Memória.

QUESTÃO 2

Assinale a opção em que a análise dos termos destacados está correta.

- (A) Em "[...] passaram a ser reunidos sob o guarda-chuva do espectro [...]." (1º§), o substantivo destacado flexiona-se, no plural, da mesma forma que 'guarda-civil'.
- (B) Os termos destacados em "Wing foi a primeira a defender que não deveria existir uma régua única que reduzisse autismos[...]." (1º§) pertencem à mesma categoria gramatical.
- (C) A forma verbal destacada em "[...] adaptações mais favoráveis à sobrevivência tendem a ser incorporadas [...]." (5º§) evidencia a construção de uma ideia hipotética.
- (D) O substantivo destacado em "[...] um lado do cérebro [...]". Felizmente, como a parte direita e a esquerda do órgão [...]." (3º§) estabelecem a sequenciação textual através de um hiperônimo e um hipônimo, respectivamente.
- (E) Em "Felizmente, como a parte direita e a esquerda do órgão [...]." (3º§), o termo em destaque faz referência a uma declaração inteira, exprimindo um juízo pessoal do produtor do texto.

QUESTÃO 3

Com relação ao que se afirma sobre os elementos linguísticos identificados, assinale a opção correta.

- (A) Em "Isso, obviamente, não aconteceu." (5º§), o termo destacado retoma a ideia de o autismo ser "uma pedra no sapato".
- (B) O pronome destacado em "Essa explicação dá margem [...]." (5º§) antecipa informações que aparecerão na sequência do texto.
- (C) Há um desvio da norma-padrão na concordância de "[...] a publicação da quinta edição do Manual de Diagnóstico e Estatístico de Transtornos Mentais, feito pela Associação Americana [...]." (1º§).
- (D) As aspas, empregadas em "espectro" (1º§) podem ser interpretadas como uma intenção do autor de dar um sentido particular à palavra, destacando-a dentro do contexto.
- (E) Em "[...] sapato - que deveria, em algum momento da história da evolução humana, ter sumido do mapa." (5º§), o uso do travessão sinaliza, neste contexto, a mudança de interlocutor.

QUESTÃO 4

O termo destacado em "Na lógica darwinista, o autismo seria uma pedra no sapato [...]." (5º§) apresenta, no contexto, a ideia de um:

- (A) permanente empecilho.
- (B) mal necessário.
- (C) vigoroso auxílio.
- (D) processo seletivo.
- (E) forte concorrente.

QUESTÃO 5

Em que opção a análise dos termos destacados está correta?

- (A) De acordo com a norma-padrão da língua, os pronomes destacados em "[...] quando não se tem tanto apego emotivo [...]." (4º§) e "[...] usam o termo para se identificar." (2º§) podem também aparecer pospostos ao verbo.
- (B) Os pronomes relativos destacados em "[...] graças aos trabalhos que a psiquiatra inglesa [...]." (1º§) e "[...] existem pessoas que levam vidas[...]." (2º§) apresentam funções sintáticas distintas.
- (C) Os termos destacados, respectivamente, em "A ideia de 'espectro' ganhou corpo na comunidade científica [...]." (1º§) e "[...] passaram a ser reunidos sob o guarda-chuva[...]." (1º§) foram empregados denotativa e conotativamente no texto.
- (D) Em "Essa explicação dá margem a uma discussão evolutiva." (5º§) e "[...] costuma caminhar lado a lado com QI's altos." (6º§), o uso da crase é facultativo, conforme as normas gramaticais vigentes.
- (E) A regência dos termos destacados em "[...] algumas variantes genéticas geralmente associadas ao autismo também têm a ver com a inteligência[...]. E disso a seleção natural gosta." (6º§) não está em conformidade com a norma-padrão da língua.

QUESTÃO 6

Que figura de linguagem foi utilizada no período "Por isso, urge pesquisa e análise de dados e estudo aprofundado para montar esse quebra-cabeça." (7º§)?

- (A) Hipérbato.
- (B) Pleonasma.
- (C) Zeugma.
- (D) Elipse.
- (E) Polissíndeto.

QUESTÃO 7

Cada gênero textual apresenta características que o definem. O texto "Um não: muitos" analisa aspectos do Transtorno do Espectro Autista e pode ser classificado como:

- (A) crônica.
- (B) notícia.
- (C) editorial.
- (D) relatório científico.
- (E) carta argumentativa.

QUESTÃO 8

Com relação às ideias do texto, considere as afirmações abaixo.

- I- De acordo com o texto, a teoria da evolução ratifica o fato de os autistas apresentarem espectros que impossibilitam um diagnóstico fixo.
- II- Estudos científicos comprovam que disfunções cerebrais fazem com que os autistas apresentem algumas habilidades cognitivas inibidas enquanto outras são maximizadas.
- III- O período "Como comportamentos apresentados em alguns casos podem não aparecer em outros, fica difícil colar a mesma etiqueta em todos os pacientes." (1º§) ratifica a ideia de espectro, relacionada ao transtorno autista.

Assinale a opção correta.

- (A) Apenas as afirmativas I e II são verdadeiras.
- (B) Apenas as afirmativas II e III são verdadeiras.
- (C) Apenas as afirmativas I e III são verdadeiras.
- (D) Apenas a afirmativa III é verdadeira.
- (E) Apenas a afirmativa II é verdadeira.

QUESTÃO 9

Dada a expressão $m^2 = 1 + \left(\frac{n^4-1}{2n^2}\right)^2$, onde m e n são números reais e $n \neq 0$. Nessas condições, o valor positivo de m é

- (A) $\frac{n^4+1}{2}$
- (B) $\frac{n^4+1}{n^2}$
- (C) $\frac{n^2+1}{2n^2}$
- (D) $\frac{n^4+1}{2n^2}$
- (E) $\frac{n^4+1}{2n}$

QUESTÃO 10

Se a e b são arcos complementares da primeira volta positiva, e $\frac{\sin a + \sin b}{\sin a - \sin b} = \sqrt{3}$, o valor de $\sin\left(\frac{3a}{5}\right) + \cos(3b)$ é:

- (A) $\sqrt{5}$
- (B) $\sqrt{3}$
- (C) $\sqrt{2}$
- (D) 1
- (E) 0

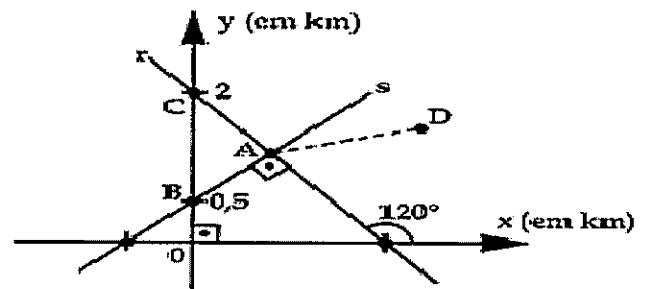
QUESTÃO 11

Um condomínio é composto por 7 edifícios enfileirados. Na manutenção que está sendo feita, decidiu-se por pintar cada edifício com uma só cor. Além disso, dispõe-se de 4 cores diferentes e dois edifícios consecutivos não poderão ter a mesma cor. Nessas condições, quantas são as opções de pintura dos edifícios desse condomínio?

- (A) 7^4
- (B) 4^7
- (C) 4×3^6
- (D) $\frac{7!}{4! \times 3!}$
- (E) $\frac{10!}{7! \times 3!}$

QUESTÃO 12

Observe a figura a seguir.



Ela representa um mapeamento costeiro, aproximado por um plano cartesiano, monitorado por dois localizadores eletrônicos. Na situação da figura, as retas r e s indicam as trajetórias dos sensores desses localizadores, que marcaram o ponto A como sendo o local onde uma embarcação encalhou. Em $D\left(\frac{65}{14}, \frac{31}{8}\right)$, há uma embarcação de socorro. Nas condições apresentadas e usando $\sqrt{3} = \frac{7}{4}$, qual é a distância entre as embarcações em A e em D , em quilômetros?

- (A) 6
- (B) 5,5
- (C) 5
- (D) 4,5
- (E) 4

QUESTÃO 13

Em um grupo de aspirantes a oficial, há 10 que são do corpo feminino e 15 que são do corpo masculino. Desse grupo, escolhe-se ao acaso dois aspirantes, um após o outro. Em porcentagem, qual a probabilidade de ser escolhido primeiro uma aspirante do corpo feminino e, em segundo, um aspirante do corpo masculino?

- (A) 20%
- (B) 25%
- (C) 26%
- (D) 28%
- (E) 30%

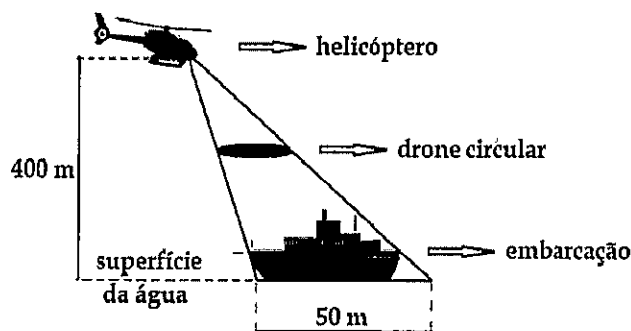
QUESTÃO 14

Considere um tetraedro regular de aresta 2 cm. Escolhe-se um ponto P no interior desse tetraedro. Calcule a soma das distâncias de P as faces desse tetraedro, em seguida marque a opção correta para este resultado.

- (A) $\frac{2\sqrt{5}}{3}$
- (B) $\frac{2\sqrt{3}}{3}$
- (C) $\frac{\sqrt{6}}{6}$
- (D) $\frac{\sqrt{6}}{3}$
- (E) $\frac{2\sqrt{6}}{3}$

QUESTÃO 15

Observe a figura a seguir.



Ela esboça um teste para camuflar uma embarcação tática em exercício noturno. No teste, um helicóptero é impedido de localizar com seu feixe cônico de luz, a embarcação. Para isso, um drone em formato de disco circular de 1 metro de raio, voa paralelamente à base do cone luminoso e impede totalmente a visão da embarcação, exibindo uma imagem de mar noturno para a aeronave e interrompendo o trajeto da luz. Dado que a 400 m de altura o feixe ilumina um círculo de diâmetro 50 m na superfície da água, a que altura da superfície da água, no mínimo, deve ficar o drone, para o sucesso do exercício?

- (A) 392 m
- (B) 384 m
- (C) 350 m
- (D) 336 m
- (E) 160 m

O texto a seguir é referente à questão 16.

"A produção industrial capitalista apresentou, ao longo de sua trajetória, formas distintas de organização e estruturação que demonstram como funcionou a lógica produtiva imposta ao trabalhador, desde o sistema doméstico até o modelo fabril. O uso da manufatura, a produção urbana estruturada em corporações de ofício, a hierarquia entre mestre e artesãos, o domínio dos procedimentos técnicos, das condições de trabalho foram marcas da história produtiva.

(...)As relações humanas, in casu, as relações de trabalho, foram completamente alteradas pelas revoluções tecnológicas ocorridas nos últimos séculos. A máquina representou uma ruptura definitiva do produtor direto com o domínio que ainda exercia sobre o processo de produzir; estabeleceu hierarquização e disciplinamento do trabalho; incorporou no processo produtivo uma disciplina autoritária sobre o trabalhador".

(COSTA, Mila Batista L. C. da. As relações de trabalho, a máquina e o fato. Revista do Tribunal Regional do Trabalho. 3ª Reg., Belo Horizonte, v.51, n.81, p.91-105, jan./jun.2010).

QUESTÃO 16

Analise as proposições abaixo quanto ao desenvolvimento de novas tecnologias e a organização do trabalho nas fábricas no século XX.

- I- O Taylorismo propôs a especialização dos trabalhadores por meio da diferenciação das etapas do trabalho, como forma de reduzir o custo de produção ao produzir em menos tempo.
- II- O Fordismo passou a aplicar os princípios tayloristas através da chamada "linha de produção" que deslocava o produto onde ficavam os operários, cada um deles responsável por uma parte do processo de produção.
- III- A implantação do modelo fordista-taylorista nas fábricas possibilitou a realocação das máquinas e dos trabalhadores, provocando grandes transformações na geografia do mundo ao promover o aumento de produtos e consumidores.
- IV- O modelo Toyotista implementou formas de trabalho que tornaram os operários responsáveis por diversas fases do processo produtivo, instituiu a redução de estoques por meio do sistema "just in time" e pela diversificação do mercado consumidor.

Assinale a opção que apresenta as afirmativas corretas.

- (A) As afirmativas I, II e III e IV.
- (B) As afirmativas I, II e IV apenas.
- (C) As afirmativas I e III apenas.
- (D) As afirmativas II e III apenas.
- (E) A afirmativa IV apenas.

O texto a seguir é referente à questão 17.

"(...)Com o desenvolvimento dos meios de transferência (transporte, comunicações e transmissão de energia), característica essencial da organização espacial da sociedade moderna - uma sociedade umbilicalmente ligada à evolução da técnica, à aceleração das interligações e movimentação das pessoas, objetos e capitais sobre os territórios -, tem lugar a mudança, associada à rapidez do aumento da densidade e da escala da circulação. Esta é a origem da sociedade em rede. Nos anos 1970 já não se pode mais desconhecer a relação em rede, que então surge, articula os diferentes lugares e age como a forma nova de organização geográfica das sociedades, montando a arquitetura das conexões que dão suporte às relações avançadas da produção e do mercado. É quando junto à rede se descobre a globalização".

(MOREIRA, Ruy. Da região à rede e ao lugar: a nova realidade e o novo olhar geográfico sobre o mundo. In: Revista Ciência Geográfica número 6, abril de 1997, AGB-Bauru).

QUESTÃO 17

Assinale a opção correta quanto aos impactos produzidos no espaço mundial pelo aumento da densidade das redes geográficas.

- (A) Os avanços tecnológicos possibilitaram as grandes corporações decompor o processo produtivo em escala mundial. Assim, as decisões estratégicas, as pesquisas de desenvolvimento até a produção de produtos deixam de ser locais para serem mundiais.
- (B) A lógica transacional da empresa de negócios tem sido catalisador da "identidade nacional" na expansão global do futebol. Tal fato é perceptível em torneios internacionais entre grandes times que são formados preferencialmente por jogadores nascidos nos países de origem desses superclubes.
- (C) A agilidade e a eficiência das telecomunicações favoreceram a movimentação com grande rapidez dos capitais especulativos pelas economias dos países mais industrializados, que são os mais afetados nas crises financeiras. Isso aconteceu, por exemplo, com o Japão (anos 1990), os Estados Unidos (2008) e a União Europeia (2010).
- (D) A modernização no sistema de transportes intensificou o aumento da concorrência entre as empresas de aviação que baixaram o preço das passagens aéreas. O resultado dessas medidas foi a supremacia dos grupos sociais menos favorecidos nas viagens de turismo aos principais centros de entretenimento, por exemplo a Disneylândia.
- (E) A propagação das pandemias em um mundo globalizado tem se tornado preocupante em virtude da transmissão das doenças pelas fronteiras cada vez mais fragilizadas. A mobilidade de pessoas e vírus acompanha os avanços obtidos com as novas tecnologias de transportes e os efeitos mais perversos ocorrem em áreas densamente urbanizadas e geralmente pobres.

O texto a seguir é referente à questão 18.

"Salvo engano, foi o jornal The Times que falou pela primeira vez - em 1950 - de 'milagres econômicos', referindo-se à países com prolongados períodos de altas taxas de crescimento econômico sustentado. Depois, esta expressão foi utilizada para caracterizar o crescimento da Alemanha, Itália, Japão, Coréia e Brasil, entre as décadas de 50 e 80, período áureo da Guerra Fria. Entre 1950 e 1973, o produto nacional da República Federal Alemã, cresceu à uma taxa média anual de 5,05%; no mesmo período, a Itália cresceu 5,68%; o Japão, 9,29%; e a Coréia do Sul, 9,85%. No Brasil, as taxas foram mais altas e descontínuas, com uma média de 8%, entre 1955 e 1960, 11%, entre 67 e 73, e 6,4% entre 74 e 80, mas com uma queda significativa no período 61/67. Assim mesmo, depois de 1980, a taxa de crescimento de todos estes países caiu de forma desigual mas permanente.

(FIORI, José Luis. Os "milagres econômicos" da Guerra Fria. In: Revista Carta Maior, 28/12/2012. WWW.cartamaior.com.br - acesso em 03/04/2020).

QUESTÃO 18

Sobre a influência da Guerra Fria no espaço econômico mundial, assinale a opção correta.

- (A) Ao término da II Guerra Mundial, os Estados Unidos se tornaram o maior credor global e promotor do sistema de comércio multilateral. Para instaurar um período de retomada do crescimento econômico, a potência hegemônica injetou vultosas somas de recursos na reconstrução da economia japonesa por meio do Plano Marshall.
- (B) A União Soviética foi incapaz de estabelecer acordos econômicos junto a sua área de influência na Europa Oriental. O envolvimento do Exército Vermelho soviético na libertação do Leste Europeu do domínio nazista e os custos na implantação de partidos socialistas locais inviabilizaram qualquer plano de assistência mútua.
- (C) A Revolução chinesa de 1949 foi conduzida por Mao Tsé-tung com forte apoio no campo. As condições sociais precarizadas com graves problemas na produção agrícola e no empobrecimento das áreas urbanas fizeram com que Mao constrísse seu discurso pautado na valorização dos camponeses e dos operários.
- (D) A capacidade destrutiva do mundo pelo uso de armas nucleares levou os Estados Unidos e a União Soviética a uma corrida desenfreada pelo controle de novas tecnologias. O desenvolvimento bélico possibilitou aos soviéticos a competitividade de sua estrutura industrial e levou a economia norte-americana a uma forte crise nos anos 1970.
- (E) As intervenções e ameaças militares promovidas pelas superpotências estiveram restritas preferencialmente aos espaços europeus de grande valor econômico. Assim, os chamados países do "Terceiro Mundo" não faziam parte da agenda de interesses norte-americano e soviético pela baixa presença de recursos energéticos estratégicos.

O texto a seguir é referente à questão 19.

O fim da Guerra Fria trouxe na década de 1990 novas leituras sobre a dinâmica do ordenamento do espaço mundial. A regionalização que ganhou visibilidade foi a referência de blocos internacionais de poder. Segundo Haesbaert (1990), 1-"Poder" compreende uma visão mais abrangente do que 'trabalho', pois não se refere de modo tão enfático a uma única dimensão da realidade: poder não é só político-militar, é também econômico e ideológico-cultural, enquanto o trabalho tem uma conotação mais estritamente ligada a uma dimensão, a econômica. 2-'Bloco', apesar de passar a idéia de uma coesão interna acentuada (pois lembra algo monolítico, bem definido, o que nunca acontece a nível internacional), parece-me uma concepção mais dialética do que a de divisão, pois não implica a priori um processo de análise (dedutivo, do todo para a parte) ou indutivo (da parte para o todo)".

(HAESBAERT, Rogério. Blocos internacionais de poder, São Paulo: Contexto, 1990, p.35).

QUESTÃO 19

Assinale a opção correta sobre os Blocos internacionais de poder.

- (A) A integração europeia teve início com a superação das rivalidades entre França e Inglaterra nos anos 1950. A intenção era recuperar o prestígio do continente perdido com a Segunda Guerra Mundial, para isso esses Estados idealizaram a criação de uma comissão no setor mineiro-metalúrgico com adesão de outros países europeus.
- (B) O Tratado de Maastricht entrou em vigor no início dos anos 1990 e definiu os novos rumos da União Europeia. O processo de integração se pautou pela estabilização econômica, o fortalecimento de um regime político democrático, a criação do euro como moeda única e a definição de política externa comum.
- (C) A criação da Comunidade para o Desenvolvimento da África Austral (SADC), nos anos 1990, representa a única iniciativa de integração regional no continente devido ao permanente conflito político entre os países. Os objetivos da SADC visam principalmente consolidar a solidariedade, a paz e a segurança e o desenvolvimento econômico.
- (D) O Mercosul teve início com a assinatura do Tratado de Assunção, em 1991, pelos governos do Brasil, Argentina, Uruguai, Paraguai e Venezuela. A iniciativa procura promover a democratização política e a liberalização econômica-comercial por meio da eliminação de barreiras alfandegárias e livre circulação de pessoas, de serviços e de capitais.
- (E) A Cooperação Econômica da Ásia e do Pacífico (Apec), formada em 1994, visava reduzir as barreiras alfandegárias e promover o desenvolvimento regional. O sucesso dessa iniciativa de integração regional deveu-se às pequenas disparidades políticas, econômicas, sociais e culturais entre seus países-membros.

A figura a seguir é referente à questão 20.

Os grandes complexos regionais do Brasil



(José W. Vesentini, Sociedade e Espaço: Geografia Geral e do Brasil, S. Paulo: Ática, 1998, p. 188)

A Divisão Regional do Brasil faz parte da missão institucional do IBGE desde os primórdios do Instituto. A necessidade de um conhecimento aprofundado do Território Nacional, visando, na década de 1940, mais diretamente à sua integração e, nas divisões posteriores, à própria noção de planejamento como suporte à ideia de desenvolvimento, passou a demandar a elaboração de divisões regionais mais detalhadas do País, isto é, baseadas no agrupamento de municípios, diferentemente das divisões até então realizadas pelo agrupamento dos estados federados.

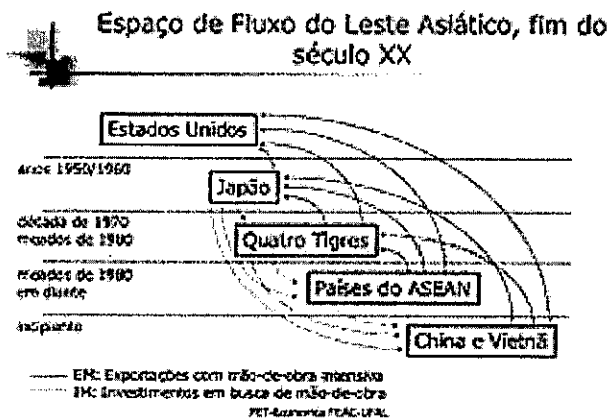
QUESTÃO 20

Das diversas regionalizações produzidas sobre o espaço brasileiro, a organizada pelo geógrafo Pedro Pichas Geiger nos anos 1960 gerou a criação de três grandes complexos regionais pautados nas características geoeconômicas, a saber: A Amazônia, o Nordeste e o Centro-Sul.

Assinale a opção correta em relação às características socioeconômicas dos três complexos industriais.

- (A) A regionalização brasileira pautado nos critérios geoeconômicos procurou superar a limitação das cinco macrorregiões estruturadas nos fatores naturais. Embora tenha ressaltado as temáticas sociais e econômicas manteve a delimitação espacial, respeitando os limites das divisões dos Estados.
- (B) A Amazônia é uma região de exuberância natural, fruto da articulação entre clima, vegetação e hidrografia. A diversidade de seu ecossistema restringiu o desenvolvimento regional às atividades industriais extrativistas voltadas para o mercado externo pelos portos de Belém e Manaus.
- (C) Por ser o espaço da modernização, o Centro-Sul apresenta a maior concentração industrial, o setor agropecuário mais dinâmico e as mais densas redes de transportes e comunicações. Assim, apresenta poucos desequilíbrios socioespaciais no seu espaço regional.
- (D) O Sertão, sub-região nordestina, embora possua irregularidades pluviométricas, apresenta diversidade econômica como: a criação extensiva de bovinos e caprinos; os cultivos de feijão e cana de açúcar as áreas úmidas e ilhadas chamadas de brejos e fruticultura irrigada no vale médio do rio São Francisco.
- (E) No Nordeste, entre o Agreste de clima úmido e o Sertão mais seco, encontramos uma faixa de transição, a Zona da Mata. Essa sub-região apresenta a economia diversificada com atividades que vão desde a extração de petróleo, produção de açúcar a centros industriais como Campina Grande, Caruaru e Camaçari.

O quadro é referente à questão 21.



(ARRIGHI, Giovanni. A ilusão do desenvolvimento. Petrópolis: Vozes, 1997).

QUESTÃO 21

O espaço de fluxo do Leste Asiático ilustra as análises de Harvey (2004) quanto à construção dessa dinâmica territorial regional. Para ele, essa organização é consonante com o debate dos "ajustes espaciais" ao assinalar que a expansão geográfica desigual é imprescindível para a realização da acumulação do capital.

De acordo com a organização do espaço econômico regional do Leste Asiático, coloque V(Verdadeiro) ou F(Falso) nas afirmativas abaixo, assinalando a seguir a opção correta.

- () No processo de reconstrução da economia japonesa, no pós Segunda Guerra Mundial, os Estados Unidos funcionaram como um "nó de impulso" por meio de ajuda econômica com intuito de conter o avanço socialista chinês na região.
- () No momento em que o desenvolvimento interno transborda na busca de ajuste espaço-temporal, o Japão, os "Tigres Asiáticos" e a China passam de receptores para exportadores líquidos e devem se adaptar rapidamente à pressão interna de seus próprios ajustes espaço-temporais.
- () Os países chamados "Tigres Asiáticos" ascenderam economicamente em virtude da similaridade cultural sustentada na ética confucionista que objetivava disciplinar a mão de obra, desenvolver a consciência de grupo e incentivar o nacionalismo por meio da projeção das grandes empresas, como ocorreu na Coreia do Sul.
- () Ao contrário do que muitas vezes se difunde, o neoliberalismo foi fundamental no crescimento capitalista do Japão, dos "Tigres Asiáticos" e, mais ainda, da China, onde, ao lado do baixo controle estatal, destacam-se importantes empresas transacionais estadunidenses e europeias que foram responsáveis pela dinamização da Ásia-Pacífico.
- () As políticas implementadas pelo presidente Xi Jinping favoreceram o crescimento econômico da China nos últimos dez anos e tornaram o país regionalmente muito mais homogêneo e menos desigual. Isso pode ser exemplificado na elevação da renda per capita das Províncias do Oeste que melhorou a distribuição de serviços sociais modernos e reduziu seu passivo ambiental.

- (A) (V) (V) (V) (F) (F)
- (B) (V) (V) (F) (F) (V)
- (C) (V) (F) (F) (V) (F)
- (D) (F) (F) (V) (V) (V)
- (E) (F) (V) (V) (F) (F)

O texto a seguir é referente à questão 22.

"Após três anos e meio e muitas idas e vindas, o Brexit, a saída do Reino Unido da União Europeia, será finalmente oficializado às 23h (20h no horário de Brasília) desta sexta-feira, 31 de janeiro.

É a primeira vez que um país deixa a UE desde sua criação - um casamento que durou 47 anos e agora chega ao fim.

(...)Mas essa saída não aconteceu de imediato, foi inicialmente marcada para o dia 29 de março de 2019. Esse prazo não foi cumprido e acabou adiado três vezes, para 31 de janeiro de 2020".

(www.BBC.com.br. Entenda o Brexit e seus impactos em 8 perguntas. 30/01/2020. Acesso em: 07/04/2020).

QUESTÃO 22

No que se refere à situação do Reino Unido e aos desdobramentos do Brexit, assinale a opção correta.

- (A) O governo inglês alterou o ponto mais polêmico do acordo, o chamado "backstop", conseguindo a aprovação no Parlamento da cláusula que estabelece o retorno de uma fronteira fechada entre a Irlanda do Norte (país integrante da UE) e a República da Irlanda (parte integrante do Reino Unido).
- (B) A grave recessão econômica e o aumento do número de refugiados reacenderam o sentimento anti-imigração, e a xenofobia e o medo de que os estrangeiros passem a competir no mercado de trabalho com os cidadãos britânicos foram fatores importantes para a vitória do Brexit.
- (C) O fato de os britânicos optarem por sair da União Europeia não afeta os outros membros do bloco, pois essa é uma decisão isolada, com repercussão apenas nos assuntos socioeconômicos do arquipélago.
- (D) A maior preocupação dos britânicos, depois de tanto esforço para ingressar na União Monetária Europeia, está na possibilidade de não terem mais o euro como moeda oficial, pois é um câmbio reconhecidamente forte e imponente no mundo.
- (E) Por ser a maior potência econômica da União Europeia, a saída do Reino Unido do principal bloco de poder internacional fragilizará países como a Grécia e a Itália, que têm em Londres o seu aliado preferencial no comércio regional.

QUESTÃO 23

Observe a figura abaixo.

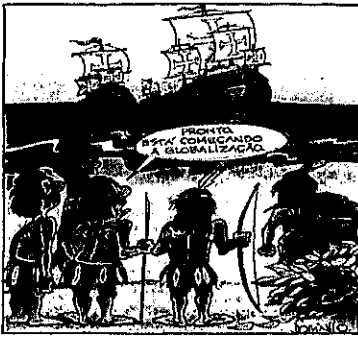


Fonte: NOVAES, Carlos E. e LOBO, César. História do Brasil para principiantes. São Paulo: Ática, 1999

Em 1990, Fernando Collor de Melo, após o fim de governos militares, foi eleito o primeiro presidente por voto direto. A figura de um presidente jovem, esportista, de eloquência inflamada e com um discurso de combate à corrupção, que o levou a ser chamado de "caçador de marajás", trazia expectativas quanto à condução da política brasileira. O novo governo lançou um plano de estabilização econômica que ficou conhecido como "Plano Collor". Sobre as medidas tomadas por esse Plano, assinale a opção correta.

- (A) Estabeleceram o congelamento de preços, a redução das taxas de juros e implementaram mudanças na política cambial com adoção de uma nova moeda chamada Real.
- (B) Facilitaram a entrada de bens de consumo duráveis com a redução de tarifas de importação, instituíram o confisco generalizado dos depósitos bancários em dinheiro superiores a 50 mil reais e reduziram a inflação.
- (C) Aprovaram a privatização de empresas estatais, como as siderúrgicas, eliminaram os monopólios do Estado em telecomunicações e petróleo e reduziram os investimentos sociais.
- (D) Aperfeiçoaram o combate à sonegação de impostos, ampliaram impostos sobre a movimentação financeira e reduziram drasticamente o déficit público com a queda da inflação.
- (E) Fortaleceram a modernização do parque industrial, mas com elevados índices de desemprego estrutural, deram subsídios às exportações das indústrias de calçados, têxteis e brinquedos e elevaram a abertura da economia brasileira aos índices dos países mais industrializados.

QUESTÃO 24



(Autor: Dorinho Disponível em:

http://portaldoprofessor.mec.gov.br/fichaTecnicaAula.html?pagina=espaco%2Fvisualizar_aula&aula=37841&secao=espaco&request_locale=es)

Considerando o pioneirismo do Reino de Portugal na expansão marítima europeia, ilustrado na charge acima, e a capacidade das forças navais lusitanas frente aos povos do globo alcançados por seu Império, assinale a opção correta.

- (A) Depois de expulsar os muçulmanos de seu território ibérico, os portugueses atravessaram o Estreito de Gibraltar e os atacaram na África, conquistando todo o litoral setentrional desse continente.
- (B) Após concluir o domínio do Marrocos, o Infante D. Henrique capitaneou expedições ao Atlântico Sul que combateram contra civilizações urbanas da África Subsaariana, as quais eram detentoras de armas de fogo.
- (C) Na América, os lusos buscaram apenas relações pacíficas com os nativos, visando à miscigenação para a multiplicação de súditos de Portugal, em prol da colonização e do fechamento da rota atlântica para as Índias.
- (D) Na Batalha de Diu, os portugueses conquistaram o domínio do Oceano Índico, ao derrotarem os islâmicos que controlavam aquelas águas, apesar de estes possuírem navios artilhados pela República de Veneza.
- (E) Sob a direção militar do Vice-Rei Afonso de Albuquerque, as forças navais de Portugal venceram os chineses e os japoneses, estabelecendo o primeiro Império Marítimo mundial, que se estendeu até o Extremo Oriente.

QUESTÃO 25

Assinale a opção que apresenta a última grande batalha naval que envolveu apenas navios a vela.

- (A) Batalha de Lepanto, em que as forças navais da Santa Aliança derrotaram o Império Turco no Mediterrâneo.
- (B) Batalha de Sinope, na qual os russos usaram munições explosivas contra os cascos de madeira dos navios turcos.
- (C) Batalha da Baía de Navarino, na qual Inglaterra, França e Rússia venceram turcos e egípcios, garantindo a independência da Grécia.
- (D) Batalha de Lissa, na qual os ianques foram derrotados pelos confederados pela última vez antes da introdução dos couraçados a vapor.
- (E) Batalha de Lara-Quilmes, em que os brasileiros venceram os argentinos garantindo a continuidade do bloqueio do Rio da Prata.

QUESTÃO 26

Assinale a opção correta acerca das relações entre as civilizações da Antiguidade e as atividades militares navais.

- (A) Os egípcios unificaram sua civilização pela navegação do Nilo, integrando primeiro os reinos do Alto e do Baixo Egito, para em seguida lançarem a sua expansão colonial no Mediterrâneo.
- (B) Os fenícios inventaram o navio de guerra com o propósito de defender o tráfego marítimo em seu império comercial, que se estendeu até o extremo do Mediterrâneo Ocidental.
- (C) Os gregos conseguiram derrotar as forças imensamente maiores do exército persa porque lograram cortar as suas linhas de abastecimento, em uma brilhante campanha naval.
- (D) Os cartagineses conquistaram a Sicília ao Império Romano, confirmando a regra segundo a qual uma ilha não será eficazmente defendida por uma potência terrestre contra um poder naval superior.
- (E) Os romanos consolidaram seu poder na Península Itálica depois que derrotaram o Império Cartaginês no Mediterrâneo, pois antes sofriam ataques constantes da potência rival pelo mar.

QUESTÃO 27

"O completo domínio dos mares, que a grande vitória de Nelson em Trafalgar conferiu à Inglaterra, teve efeito decisivo nas fases finais da Guerra Napoleônica".

(João Carlos Caminha. *História Marítima*. Rio de Janeiro: Biblioteca do Exército. p. 93).

Assinale a opção que NÃO corresponde a uma das consequências da vitória de Lord Nelson, em 1805, na Batalha de Trafalgar:

- (A) Frustração da tentativa de Napoleão de eliminar o comércio inglês com a Europa, por meio do Bloqueio Continental.
- (B) Quebra do projeto de ataque naval de Napoleão contra a Grã-Bretanha, pela captura da esquadra dinamarquesa em 1807.
- (C) Conquista da Grã-Bretanha do senhorio sobre os mares e precipitação de seu declínio, apresentado durante o séc. XIX.
- (D) Vitória inglesa na Guerra Peninsular (1808-1814), na qual os recursos militares de Napoleão ficaram isolados.
- (E) Corte de fontes vitais de suprimento que abasteciam a França pelo mar, necessárias ao sustento de seu esforço de guerra.

QUESTÃO 28

"Ele foi o único homem dos dois lados que poderia ter perdido a guerra numa tarde".

(Winston Churchill, citado em:

<https://winstonchurchill.org/publications/finest-hour/finest-hour-172/churchill-jutland-and-the-world-crisis>)

Na frase acima, Churchill refere-se ao Almirante John Jellicoe, Comandante-em-Chefe das forças navais britânicas na Primeira Guerra Mundial. Assinale a opção que confirma, acrescentando dados corretos, a sentença dita pelo Primeiro-Ministro do Reino Unido.

- (A) Num dia decisivo para a guerra, o Comandante da Marinha britânica evitou que a principal carga de suprimentos dos EUA para a Europa fosse torpedeada por submarinos, formando comboios escoltados que garantiram a vitória na Batalha do Atlântico.
- (B) O Almirante Jellicoe coordenou com sucesso a evacuação emergencial de mais de 300 mil soldados das forças aliadas do território francês, através do Canal da Mancha, os quais estavam cercados e seriam massacrados pelo exército alemão, em Dunquerque.
- (C) Em vez de combater os encouraçados, o Comando da Marinha Britânica, percebendo que os Dreadnought alemães tinham avançado para distrair sua frota, preferiu desferir um golpe definitivo contra os submarinos que, do contrário, teriam destruído sua esquadra.
- (D) Ao empregar com eficácia, na Batalha do Mar de Coral, os aeródromos, Jellicoe evitou a derrota repentina dos aliados, pois só os aviões de guerra poderiam conter a campanha submarina irrestrita alemã.
- (E) O resultado da breve, porém grandiosa, Batalha da Jutlândia, embora não tenha alterado a situação dos principais contendores, teria decidido a guerra, caso os alemães vencessem, destruindo o bloqueio naval britânico que sufocava a economia germânica.

QUESTÃO 29

"A Força Naval brasileira, composta por quatro navios com propulsão a vapor e três navios a vela, tinha como obstáculo o Passo de Tonelero, nas proximidades da Barranca de Acevedo, onde o inimigo instalara uma fortificação guarnecida por 16 peças de artilharia e 2.800 homens. Devido à pouca largura do rio naquele trecho, os navios brasileiros seriam obrigados a passar a menos de 400 metros daquela fortificação, recebendo o peso da artilharia inimiga".

(Carlos Frederico Simões & Armando de Senna Bittencourt. *Introdução à História Marítima Brasileira*. Rio de Janeiro: Serviço de Documentação da Marinha, p. 100, 2006).

O trecho acima contextualiza um episódio de um conflito externo do qual a Marinha do Brasil participou durante o séc. XIX. Considerando este excerto, analise as afirmativas abaixo:

- I- O texto faz alusão à participação da Marinha na Guerra contra Aguirre, ocorrida na segunda metade do séc. XIX, na qual o comando da Força Naval foi entregue ao Chefe-de-Esquadra John Pascoe Grenfell.
- II- A passagem de Tonelero ocorreu na Guerra do Paraguai, quando a Força Naval de Inhaúma fez o bombardeio e a Divisão Avançada do CMG Delfim Carlos de Carvalho avançou rio acima, forçando López a retirar-se com seu exército.
- III- O trecho trata de um embate no qual o Império Brasileiro se opôs frontalmente à anexação do Uruguai pela Argentina e passou a apoiar o governo constituído do Uruguai, representado pelo Partido Colorado.
- IV- O texto refere-se à Guerra contra Oribe e Rosas, em que a ação da Marinha foi realizada em estreita colaboração com o Exército Imperial e o comando da Força Naval foi entregue ao Chefe-de-Esquadra John Pascoe Grenfell.
- V- A solução encontrada pelo comandante da Força Naval para irromper pelo passo fortificado de Tonelero foi o emprego conjunto dos navios a vela e a vapor, realizando uma das inúmeras operações ofensivas da Marinha Imperial naquele conflito.

Marque a opção correta.

- (A) Apenas as afirmativas I e V são verdadeiras.
- (B) Apenas as afirmativas III e IV são verdadeiras.
- (C) Apenas as afirmativas II e V são verdadeiras.
- (D) Apenas as afirmativas I e III são verdadeiras.
- (E) Apenas as afirmativas III e V são verdadeiras.

QUESTÃO 30

"A participação em operações de paz, além de atender aos interesses nacionais, propicia o estreitamento do relacionamento com outros países, a acumulação de conhecimentos, a identificação de oportunidades para negócios e a demonstração de capacidade militar e tecnológica; bem como contribui para a obtenção de prestígio internacional. Desde fevereiro de 2011, a Força-Tarefa Marítima da Missão das Nações Unidas no Líbano (FTM-UNIFIL) é comandada por um contra-almirante da Marinha do Brasil."

(Guilherme Mattos de Abreu (Org.). *Marinha do Brasil: uma síntese histórica*. Rio de Janeiro: Serviço de Documentação da Marinha. pp. 272-274, 2018).

De acordo com Abreu (2015), além de treinar o pessoal da Marinha do Líbano para que, no futuro, seja capaz de assumir o controle de suas águas territoriais, também é tarefa principal da missão FTM-UNIFIL:

- (A) apoiar a Marinha do Líbano no patrulhamento e no monitoramento do seu mar territorial, por meio de operações de interdição marítima, prevenindo a entrada não autorizada de armas e materiais relacionados no seu território.
- (B) realizar patrulhamento naval em áreas de interesse libanês, abstendo-se da promoção de operações de interdição marítima e de interferências no comércio da região, de modo a preservar a soberania do país.
- (C) realizar a mediação de conflitos estabelecidos historicamente na região do Mar Mediterrâneo, visando a impedir a propagação de atividades criminosas e ataques armados à costa do Líbano.
- (D) participar estritamente de patrulhas navais na Área Marítima de Operação, região frontal ao Líbano que perfaz uma área de cerca de 10.000 milhas náuticas quadradas.
- (E) colaborar com a Marinha do Líbano no patrulhamento de regiões adjacentes ao seu mar territorial, por meio de ações coordenadas que impeçam o comércio marítimo e atividades ilegais na região.

QUESTÃO 31

Assinale a opção que apresenta o Documento Administrativo usado pelo Comandante da Marinha e Titulares de Organizações Militares para registrarem uma ratificação de atos de subordinados.

- (A) Ordem de Serviço.
- (B) Ofício.
- (C) Portaria.
- (D) Comunicação Interna.
- (E) Carta.

QUESTÃO 32

O Encarregado do CAV, administrativamente subordinado ao Chefe do Departamento de Máquinas, é o responsável no porto pela coordenação da manutenção do material, realizada pelos Encarregados de Divisões, e pela instrução e o adestramento de toda a tripulação. De acordo com o CAAML-1201, assinale a opção que apresenta uma outra atribuição do Encarregado do CAV.

- (A) Coordenar os Fiéis de Avarias das Divisões na manutenção dos equipamentos de Cav.
- (B) Familiarizar-se com todas as fases dos procedimentos de controle de avarias e combate a incêndios.
- (C) Manter uma patrulha contínua e irregular em todo o navio de acordo com uma lista de verificação.
- (D) Conduzir inspeções periódicas no material de CAV dos reparos do navio.
- (E) Manter o Comandante informado do estado de prontidão do CAV do navio, tanto em termos de material quanto em termos de pessoal.

QUESTÃO 33

Leia o trecho a seguir extraído de Mateus 23, 2-3: "Sobre a cadeira de Moisés sentaram-se os escribas e os fariseus. Observai, pois, e fazei tudo o que eles vos disserem; mas não imiteis as suas ações, porque dizem e não fazem." Um texto tão antigo quanto a Bíblia mostra que as observações e ensinamentos sobre liderança são antigos e universais. Considerando o trecho e sob a luz da Doutrina de Liderança da MB, pode-se afirmar que o locutor faz uma certa censura aos líderes "escribas e fariseus" pois lhes faltou o seguinte atributo:

- (A) Humildade.
- (B) Altruísmo.
- (C) Exemplo.
- (D) Integridade Ética.
- (E) Senso de Justiça.

QUESTÃO 34

Na Reunião de Gestão, três militares foram indicados para compor uma Equipe de Planejamento para aquisição de maquinários pesados para as oficinas da OM. Considerando que a Equipe de Planejamento responderá por uma atividade de aquisição, e, portanto, envolvida em processos externos à OM, de acordo com a NODAM (SGM-105), a formalização desta equipe deverá ser realizada por meio de:

- (A) Ordem de Serviço de nomeação da Equipe de Planejamento.
- (B) Portaria de designação da Equipe de Planejamento.
- (C) Ordem Interna de funções da Equipe de Planejamento.
- (D) Ofício Externo de comunicação da Equipe de Planejamento.
- (E) Comunicação Padronizada de comunicação da Equipe de Planejamento.

QUESTÃO 35

O Tenente ALFA determinou a execução de uma atividade a seu subordinado, o Sargento BRAVO. Em seguida disse: "Quero um trabalho excelente, sem nenhum erro". Poucos dias depois, procurou o Sargento BRAVO para verificar o andamento da faina. Embora o trabalho realizado até então fosse perfeito, ainda havia muito o que fazer. Descontente o Tenente ALFA determinou: "Faça de qualquer jeito. Quero o pronto para ontem." De acordo com as orientações sobre expedições de ordens do EMA-137, as ordens expressas pelo Tenente ALFA para execução da atividade estão em desacordo com o seguinte dever do chefe:

- (A) ter autocontrole.
- (B) usar um tom de voz adequado.
- (C) ter flexibilidade.
- (D) evitar ordens contraditórias.
- (E) evitar ordens simultâneas.

QUESTÃO 36

A Bandeira Nacional é hasteada diariamente, às 8h, mediante cerimonial específico. Nos navios em movimento, o local de hasteamento é o:

- (A) Pau da bandeira.
- (B) Pau de surriola.
- (C) Mastro da fachada.
- (D) Penol da carangueja.
- (E) Pau do jeque.

QUESTÃO 37

Segundo o Manual de Procedimentos Marinheiros, existe uma embarcação miúda que apresenta, dentre outras, as seguintes vantagens: podem operar em condições piores de mar; manuseio mais rápido e fácil, apresentam boa manobrabilidade e conferem ao patrão amplo campo de visão. Assinale a opção que corresponde a essa embarcação miúda.

- (A) Botes Infláveis.
- (B) Balsas Salva-Vidas.
- (C) Embarcações de casco semi-rígido.
- (D) Lanchas.
- (E) Chalanas.

QUESTÃO 38

Considere que um determinado militar da MB se encontre na condição de envolvido, autor do fato, indiciado, investigado, denunciado ou querelado em procedimentos ou processos criminais, em sede policial ou judicial. Nesse caso, analise as afirmativas a seguir.

I - Esse militar deverá, imediatamente, comunicar tal fato por escrito ao seu Comandante/Diretor, via canal de comando.

II - Esse militar deverá manter seu Comandante/Diretor informado quanto ao andamento do procedimento ou do processo.

III - O Comandante/Diretor do referido militar deverá fazer imediata comunicação, por meio de mensagem, à DGPM ou ao CGCFN tão logo tome conhecimento do fato.

IV - A OM em que serve o militar deverá buscar junto à autoridade judiciária ou policial competente a situação atual do procedimento ou processo.

Segundo o disposto na DGPM-315, são verdadeiras apenas as afirmações:

- (A) I, II e III.
- (B) I, II e IV.
- (C) I e III.
- (D) III e IV.
- (E) II e IV.

QUESTÃO 39

A Bandeira do Cruzeiro é usada na seguinte condição:

- (A) hasteada no tope do mastro principal nos navios incorporados à MB, substituindo a Flâmula de Comando.
- (B) hasteada na proa das embarcações miúdas empregadas em serviços de saúde e das embarcações-hospital de forças de desembarque.
- (C) hasteada à meia adriça quando assim o for a Bandeira Nacional, por motivo de luto ou funeral.
- (D) hasteada no tope do mastro principal dos navios e OM de terra ou no lais da verga de boreste.
- (E) em haste apropriada, denominada pau da flâmula, na proa das embarcações miúdas.

QUESTÃO 40

Sobre a Flâmula de Fim de Comissão, pode-se afirmar que:

- (A) Tem cor azul-marinho, forma retangular, metade do número de panos da Bandeira Nacional que for hasteada, dividida em quatro quadriláteros iguais por uma série de estrelas brancas.
- (B) Tem cor branca, forma retangular, com uma cruz grega de cor vermelha no centro e os ramos paralelos aos lados da bandeira.
- (C) Possui a forma retangular, farpada, da cor amarela da Bandeira Nacional, com vinte e uma estrelas azuis dispostas em cruz.
- (D) É retangular, da cor verde da Bandeira Nacional, com as Armas Nacionais no centro.
- (E) Tem cor azul-marinho, forma triangular, alongada, cuja base coincide com a tralha, sendo a altura igual à metade da guinda do mastro principal, ocupada por vinte e uma estrelas brancas, igualmente espaçadas entre si.

QUESTÃO 41

Salva é a honra prestada, por meio de tiros de canhão, à terra, navio, autoridade ou em data festiva. Quando devida, cabe a seguinte salva à autoridade:

- (A) Presidente da República - dezenove tiros.
- (B) Vice-Almirante - dezessete tiros.
- (C) Contra-Almirante - quinze tiros.
- (D) Patrono da Marinha - vinte e um tiros.
- (E) Ministro de Estado - dezenove tiros.

QUESTÃO 42

Um Encarregado de Divisão, Tenente ALFA, para atingir os objetivos dessa divisão, emprega sua antiguidade como elemento de autoridade; distribui as faxinas apenas aos supervisores, com quem adota um trato formal; e inspeciona diariamente a realização das atividades e a apresentação marinheira das incumbências. Já um outro Encarregado de Divisão, Tenente BRAVO, para atingir os objetivos de sua divisão, reúne os subordinados voluntários para auxiliá-lo a fechar um plano de ação; deixa a condução das atividades sob coordenação dos militares tecnicamente mais experientes; não deixa, porém, de exercer sua autoridade e de assumir suas responsabilidades. Pode-se afirmar que a melhor descrição da distinção entre os encarregados ALFA e BRAVO é que:

- (A) ALFA foca no fator "liderados" e BRAVO no fator "comunicação".
- (B) ALFA trabalha a virtude da cooperação e BRAVO o espírito de sacrifício.
- (C) ALFA trabalha a virtude da coragem e BRAVO da cooperação.
- (D) ALFA exerce uma liderança orientada para relacionamento e BRAVO delegativa.
- (E) ALFA exerce uma liderança mais centralizadora e BRAVO mais participativa.

QUESTÃO 43

Segundo o Manual de Procedimentos Marinheiros, a faina para arriar uma embarcação é mais rápida, segura e precisa, se sua guarnição executar a manobra de forma coordenada e disciplinada. Os preparativos para a faina são realizados seguindo uma lista de verificação abrangendo todas as ações a serem tomadas pelo pessoal que executa a manobra. Sendo assim, é correto afirmar que, de acordo com o referido manual:

- (A) o Contra-Mestre verifica se foi cumprida a lista de verificação da embarcação pelo motorista da lancha.
- (B) o Patrão verifica a boça de viagem.
- (C) o Motorista cumpre as determinações do contra-mestre em relação ao regime de máquinas.
- (D) o Patrão verifica os equipamentos de combate a incêndio.
- (E) o Proeiro e o Popeiro verificam se estão a bordo as boças reservas.

QUESTÃO 44

De acordo com a DGPM-315, após o conhecimento de um fato a ser apurado e que deva se esclarecido (modelos do Anexo B), o IPM é iniciado mediante Portaria de Instauração, por uma das situações mencionadas no art. 10 do CPPM, num prazo máximo de:

- (A) 12 horas.
- (B) 24 horas.
- (C) 36 horas.
- (D) 48 horas.
- (E) 72 horas.

QUESTÃO 45

Sobre a realização de sindicância, é correto afirmar que:

- (A) tanto o escrivão quanto o encarregado da sindicância devem ser mais antigos na escala hierárquica do que o sindicato.
- (B) o encarregado da sindicância, mesmo verificando indícios de contravenção disciplinar de militar mais antigo, por ter sido designado Encarregado da Sindicância por portaria, poderá prosseguir as investigações devido à antiguidade funcional.
- (C) os titulares de OM são as autoridades nomeantes das sindicâncias, mas, em situações especiais, a instauração de sindicância pode ser delegada a outros oficiais da ativa.
- (D) a intimação de depoente deverá ser comunicada com 24h de antecedência.
- (E) as solicitações externas serão realizadas por ofício redigido pelo escrivão, aprovadas pelo encarregado e assinadas pela autoridade nomeante.

QUESTÃO 46

A continência individual é a forma de saudação que o militar isolado, quando uniformizado, com ou sem cobertura, deve aos símbolos, à tropa formada e às autoridades. Marque a alternativa em que a continência individual deve ser executada pelo militar.

- (A) Militar de sentinela e armado de fuzil.
- (B) Fazendo parte de tropa armada.
- (C) Em postos de continência.
- (D) Em postos de Parada.
- (E) Integrando formatura comandada, em honra à Bandeira Nacional.

QUESTÃO 47

Um método simples e eficiente que pode ser empregado pela Manobra para se comunicar com a estação da lancha ou do bote, ou com a própria embarcação, tanto para o arriamento quanto para o içamento, é a utilização de bandeiras nas proximidades da asa do Passadiço e da estação da embarcação empregada. Desse modo, assinale a opção correta que corresponde ao emprego da bandeira e sua respectiva manobra quando se está "ARRIANDO UMA EMBARCAÇÃO".

- (A) Bandeira encarnada na manobra corresponde à preparação da embarcação para arriar.
- (B) Bandeira verde na estação corresponde à preparação para arriar a embarcação.
- (C) Bandeira encarnada na estação corresponde à embarcação a contra bordo.
- (D) Bandeira verde na manobra corresponde a arriar a embarcação.
- (E) Bandeira encarnada na manobra corresponde à embarcação pronta para ser arriada.

QUESTÃO 48

Para que haja máxima uniformidade quanto aos procedimentos de avaliação de desempenho do pessoal, serão elaborados documentos nos quais sejam perfeitamente delineados e definidos os principais atributos para avaliação do desempenho de oficiais e praças. Marque a opção que apresenta um atributo profissional de acordo com a OGSA.

- (A) Coragem moral.
- (B) Discricção.
- (C) Inteligência.
- (D) Cooperação.
- (E) Conduta militar.

QUESTÃO 49

O serviço de Oficiais por Quartos é o serviço executado por períodos de duração igual ou inferior a seis horas. De acordo com a Ordenança Geral para o Serviço da Armada, a duração dos quartos será fixada pelo:

- (A) Comandante do Distrito.
- (B) Imediato.
- (C) Comandante da Marinha.
- (D) Comandante.
- (E) COMIMSUP.

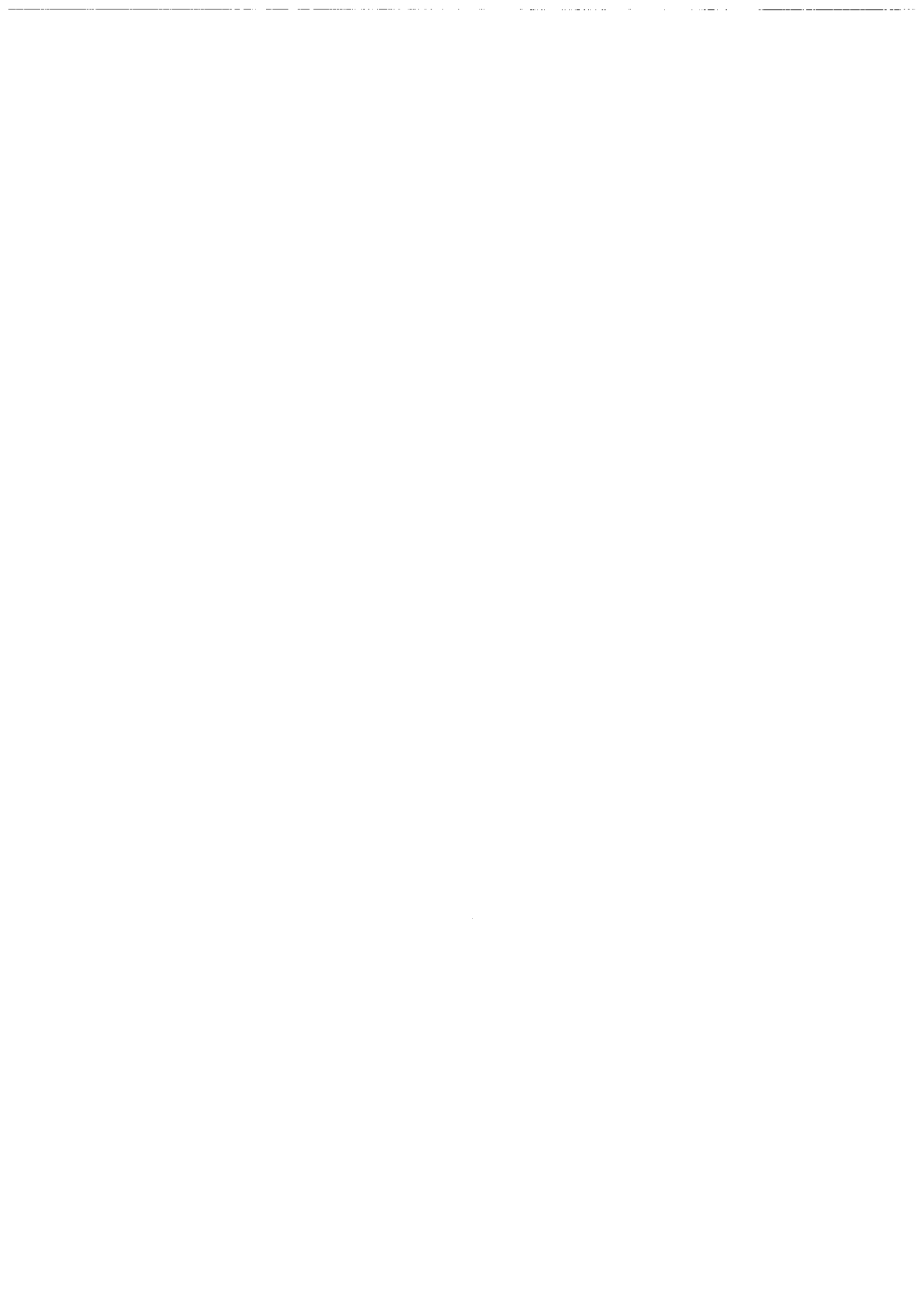
QUESTÃO 50

Com relação à Documentação Administrativa na MB, considere as afirmações abaixo:

- I - A reprodução do todo ou de parte de DA sigiloso terá o mesmo grau de sigilo do original.
- II - Um DA que contenha extrato de DA sigiloso classificado como Reservado só poderá ser ostensivo com a permissão da autoridade classificadora do DA sigiloso.
- III - Documentos classificados com sigilo URGENTE exigem ação ou conhecimento imediato do recebedor.
- IV - O DA de Informação Pessoal deverá ter o mesmo tratamento do grau de sigilo Reservado.

Considerando o disposto na SGM-105, são verdadeiras apenas as afirmativas:

- (A) I e II.
- (B) I e III.
- (C) I e IV.
- (D) II e III.
- (E) II e IV.





RASCUNHO PARA REDAÇÃO

TÍTULO:

1	
2	
3	
4	
5	
6	
7	
8	
9	
10	
11	
12	
13	
14	
15	
16	
17	
18	
19	
20	
21	
22	
23	
24	
25	
26	
27	
28	
29	
30	

INSTRUÇÕES GERAIS AO CANDIDATO

- 1- Verifique se a prova recebida e a folha de respostas são da mesma cor (consta no rodapé de cada folha a cor correspondente) e se não faltam questões ou páginas. Escreva e assinhe corretamente seu nome e coloque seu NIP apenas nos locais indicados;
- 2- O tempo para a realização da prova será de 5 (cinco) horas, incluindo o tempo necessário à redação e à marcação das respostas na folha de respostas, e não será prorrogado;
- 3- Só inicie a prova após ser autorizado pelo Fiscal, interrompendo sua execução quando determinado;
- 4- A redação deverá ser uma dissertação com ideias coerentes, claras e objetivas, escritas em língua portuguesa. Deverá ter, no mínimo, 20 linhas contínuas, considerando o recuo dos parágrafos, e no máximo 30 linhas;
- 5- Iniciada a prova, não haverá mais esclarecimentos. O candidato somente poderá deixar seu lugar, devidamente autorizado pelo Supervisor/Fiscal, para se retirar definitivamente do recinto de prova ou, nos casos abaixo especificados, devidamente acompanhado por militar designado para esse fim:
 - atendimento médico por pessoal designado pela MB;
 - fazer uso de banheiro; e
 - casos de força maior, comprovados pela supervisão do certame, sem que aconteça saída da área circunscrita para a realização da prova.
 Em nenhum dos casos haverá prorrogação do tempo destinado à realização da prova; em caso de retirada definitiva do recinto de prova, esta será corrigida até onde foi solucionada;
- 6- Use caneta esferográfica preta ou azul para preencher a folha de respostas;
- 7- Confira nas folhas de questões as respostas que você assinalou como corretas antes de marcá-las na folha de respostas. Cuidado para não marcar duas opções para uma mesma questão na folha de respostas (a questão será perdida);
- 8- Para rascunho, use os espaços disponíveis nas folhas de questões, mas só serão corrigidas as respostas marcadas na folha de respostas;
- 9- O tempo mínimo de permanência dos candidatos no recinto de aplicação de provas é de 150 minutos.
- 10- Será eliminado sumariamente do processo seletivo/concurso e suas provas não serão levadas em consideração o candidato que:
 - a) der ou receber auxílio para a execução da Prova escrita objetiva de conhecimentos profissionais e da Redação;
 - b) utilizar-se de qualquer material não autorizado;
 - c) desrespeitar qualquer prescrição relativa à execução da Prova e da Redação;
 - d) escrever o nome ou introduzir marcas identificadoras noutro lugar que não o determinado para esse fim;
 - e) cometer ato grave de indisciplina; e
 - f) comparecer ao local de realização da Prova escrita objetiva de conhecimentos profissionais e da Redação após o horário previsto para o fechamento dos portões.
- 11- Instruções para o preenchimento da folha de respostas:
 - a) use caneta esferográfica azul ou preta;
 - b) escreva seu nome em letra de forma no local indicado;
 - c) assinhe seu nome no local indicado;
 - d) Escreva seu NIP no retângulo. Após, cubra todo o círculo correspondente a cada número. Não amasse, dobre ou rasgue a folha de respostas, sob pena de ser rejeitada pelo equipamento de leitura ótica que a corrigirá; e
 - e) só será permitida a troca de folha de respostas até o início da prova, por motivo de erro no preenchimento nos campos nome, assinatura e número de inscrição, sendo de inteira responsabilidade do candidato qualquer erro ou rasura na referida folha de respostas, após o início da prova.
- 12- Procure preencher a folha com atenção de acordo com o exemplo abaixo:

- 13- Não será permitido levar a prova após sua realização. O candidato está autorizado a transcrever suas respostas, dentro do horário destinado à solução da prova, utilizando o modelo impresso no fim destas instruções, para posterior conferência com o gabarito que será divulgado. É proibida a utilização de qualquer outro tipo de papel para anotação do gabarito.

ANOTE SEU GABARITO										PROVA DE COR _____														
1	2	3	4	5	6	7	8	9	10	11	12	13	14	15	16	17	18	19	20	21	22	23	24	25
26	27	28	29	30	31	32	33	34	35	36	37	38	39	40	41	42	43	44	45	46	47	48	49	50