

MARINHA DO BRASIL
DIRETORIA DE ENSINO DA MARINHA

*(CONCURSO DE ADMISSÃO AO CURSO DE
FORMAÇÃO DE OFICIAIS AUXILIARES DA ARMADA
E DE FUZILEIROS NAVAIS / CA-AA-AFN/2019)*

**NÃO ESTÁ AUTORIZADA A UTILIZAÇÃO DE
MATERIAL EXTRA**

CORPO AUXILIAR DE PRAÇAS

Texto para as questões 01 a 05.

Cuidando da água

Em tempos de seca prolongada no Nordeste, situação que se observa em outras regiões do planeta, a Organização das Nações Unidas (ONU) alerta para a necessidade urgente de adoção da prática de reciclagem da água em função da escassez de recursos hídricos em inúmeros países. A população mundial demorou a entender que a água não é recurso inesgotável. A sua falta, mostra o estudo do organismo internacional, faz-se sentir cada vez mais em diversas áreas, como na da saúde, com o surgimento de doenças associadas ao problema. E não há distinção entre nações pobres, ricas e em desenvolvimento.

A prática do reúso hídrico, pouco conhecida dos brasileiros, tem de ser estimulada pelos governantes. Muitos países adotaram políticas nesse sentido, principalmente na agricultura, setor que mais explora esse recurso. No relatório "Águas residuais: o recurso inexplorado", recentemente lançado na África do Sul, a ONU aponta inúmeras possibilidades de reciclagem e mostra que existe tecnologia confiável para filtrar as impurezas e reaproveitar o produto sem qualquer risco para a população, se for para o consumo humano.

A verdade é que as águas residuais não devem simplesmente ser descartadas, num flagrante desperdício, pois são recurso valioso num mundo onde não é inesgotável. Daí a necessidade urgente de seu reúso. Mas, para que isso se torne realidade, a barreira do preconceito tem de ser vencida, quando destinada ao consumo humano. As pessoas ainda rejeitam a ideia de que podem bebê-la, quando reaproveitada, sem qualquer risco. Isso porque a água residual pode ser aquela descartada no banho, no vaso sanitário e na máquina de lavar roupa, entre outras.

A meta da ONU é reduzir à metade a proporção de águas residuais não tratadas e aumentar a reutilização de água potável até 2030. Para alcançar o objetivo, é fundamental aumentar a aceitação pública de seu reúso, o que já vem acontecendo em experiências de reutilização em larga escala. A população tem de entender que as águas residuais que acabam no esgoto não são um problema, mas parte da solução da crise hídrica em nível mundial. Em Singapura, por exemplo, bebe-se água reciclada de esgotos, completamente renovada e segura. O mesmo acontece em outros locais, como Japão e Califórnia.

No Brasil, onde a escassez não é tão grave como em outras regiões do planeta, o grande problema não é o consumo humano, mas o uso do insumo na indústria e na agricultura. No entanto experiências exitosas vêm ocorrendo, como em São Paulo, no Aquapolo Ambiental do Polo Petroquímico da Petrobras que, com iniciativas paralelas no Rio de Janeiro, Paraná e Pernambuco, utilizou água reciclada que daria para abastecer uma cidade de 600 mil habitantes por um ano. Iniciativas como essa devem receber todo estímulo. E a população tem de se conscientizar de que a água é finita e que cada vez que

é reutilizada maior será a contribuição para frear a escassez.

Disponível em:

<<https://www.diariodepernambuco.com.br/app/noticia/politica/2017/06/19/interna_politica.709263/editorial-cuidando-da-agua.shtml>> . Texto adaptado.

QUESTÃO 1

As opções abaixo são partes do texto em que as informações foram reorganizadas e reescritas. Assinale aquela em que a relação de sentido estabelecida entre as orações expressa a ideia de concessão.

- (A) Visto que a água não é um recurso inesgotável, o Aquapolo Ambiental do Polo Petroquímico da Petrobras utilizou água reciclada que daria para abastecer uma cidade de 600 mil habitantes por um ano.
- (B) Sente-se tanto a falta de recursos hídricos em diversas áreas, que a meta da ONU é reduzir à metade a proporção de águas residuais não tratadas e aumentar a reutilização de água potável até 2030.
- (C) Existe tecnologia tão confiável para filtrar as impurezas sem qualquer risco para a população, que em Singapura bebe-se água reciclada de esgotos, completamente renovada e segura.
- (D) Porquanto as águas residuais não devem ser descartadas num flagrante desperdício, a população tem de se conscientizar de que a água reutilizada será a contribuição para frear a escassez.
- (E) Ainda que a prática do reúso hídrico seja pouco conhecida dos brasileiros, há tecnologia confiável para filtrar as impurezas e reaproveitar o produto sem qualquer risco para a população.

QUESTÃO 2

Observando o sentido do texto, assinale a opção em que a palavra destacada pode ser substituída pelo sinônimo apresentado.

- (A) "A verdade é que as águas residuais não devem simplesmente ser descartadas, num flagrante desperdício (...)" (3º§) - (evidente)
- (B) "As pessoas ainda rejeitam a ideia de que podem bebê-la, quando reaproveitada, sem qualquer risco." (3º§) - (postulam)
- (C) "Em tempos de seca prolongada no Nordeste, situação que se observa em outras regiões do planeta (...)" (1º§) - (impetuosa)
- (D) "(...) o grande problema não é o consumo humano, mas o uso do insumo na indústria e na agricultura." (5º§) - (poluente)
- (E) "E não há distinção entre nações pobres, ricas e em desenvolvimento." (1º§) - (interação)

QUESTÃO 3

Assinale a opção em que a regra de acentuação da palavra destacada no trecho está corretamente apresentada.

- (A) "A prática do reúso hídrico, pouco conhecida dos brasileiros, tem de ser estimulada pelos governantes." (2º§) - são acentuadas as palavras com *i* e *u* tônicos que formam ditongo.
- (B) "As pessoas ainda rejeitam a ideia de que podem bebê-la, quando reaproveitada, sem qualquer risco." (3º§) - não são acentuadas as paroxítonas com tritongos *eia* e *oia*.
- (C) "(...) no Aquapolo Ambiental do Polo Petroquímico da Petrobras (...)" (5º§) - não são acentuadas as paroxítonas homógrafas de artigos, contrações, preposições e conjunções átonas.
- (D) "(...) a água é finita e que cada vez que é reutilizada maior será a contribuição para frear a escassez." (5º§) - não se acentuam as oxítonas terminadas em *-a*, *-e*, *-o* e *-em* seguida ou não de *-s*.
- (E) "No entanto experiências exitosas vêm ocorrendo (...)" (5º§) - é sempre acentuada a terceira pessoa do plural do presente do indicativo dos verbos *ter*, *ver* e seus compostos.

QUESTÃO 4

De acordo com o objetivo principal do texto e sua tipologia predominante, é correto afirmar que

- (A) o texto é apresentado por meio de uma narrativa na qual a enunciação de fatos está encadeada cronologicamente com a finalidade de convencer o leitor sobre a necessidade do reaproveitamento de águas residuais no seu dia a dia.
- (B) por se tratar de um texto dissertativo-expositivo, são apresentados ao leitor dados sobre o reaproveitamento da água sem a intenção, no entanto, de convencê-lo a fazer uso desse tipo de recurso.
- (C) a importância do reaproveitamento da água foi abordada, ao longo do texto, por meio de informações detalhadas tanto da origem da crise hídrica mundial quanto da apresentação de práticas inovadoras de reaproveitamento utilizadas em diversos países, caracterizando-se, portanto, essencialmente como descritivo.
- (D) a construção do texto consiste numa tentativa de convencer o leitor sobre a reutilização de água residual, por meio de exemplos que fortalecem seu argumento e que podem ser considerados como provas para validar o que se quer dizer, característica própria do texto dissertativo-argumentativo.
- (E) o autor coloca-se como um narrador que apenas observa os fatos, apresentando uma visão global dos aspectos que ocorrem com a finalidade de conscientizar o leitor sobre a finitude desse bem, chamado água, tão necessário ao homem.

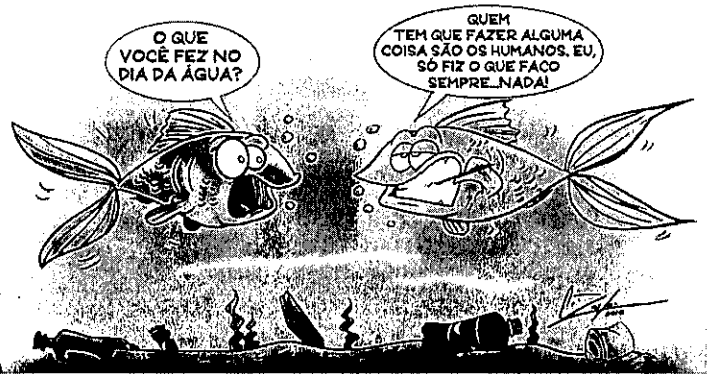
QUESTÃO 5

Assinale a opção que apresenta a figura de linguagem presente no trecho "Mas, para que isso se torne realidade, a barreira do preconceito tem de ser vencida, quando destinada ao consumo humano." (3º§)

- (A) Metonímia.
- (B) Metáfora.
- (C) Pleonasma.
- (D) Silepse.
- (E) Antítese.

QUESTÃO 6

Analise o texto a seguir.



Disponível em <<http://marlivieira.blogspot.com/2017/03/charges-analise-sob-o-contexto-do-dia.html>>

Sobre o texto acima, é correto afirmar que

- (A) o termo 'que', utilizado na primeira fala da charge, não foi acentuado por se tratar de um pronome tônico.
- (B) o segundo peixe demonstra-se aturdido em relação à poluição do oceano, considerando-se a linguagem imagética.
- (C) o humor da charge não está nas possíveis interpretações do termo 'nada'.
- (D) se pode reescrever o primeiro período do segundo balão, conservando o seu sentido, da seguinte forma: "São os humanos que têm que fazer alguma coisa."
- (E) ao atribuir fala aos peixes, há o emprego de onomatopeia, que consiste na transferência de atributos humanos a outros seres.

QUESTÃO 7

Leia as afirmativas abaixo.

- I- Os habitantes ficam vulneráveis quando as razões para a falta de água permanecem às ocultas.
- II- Dirigiu-se ao riacho de água cristalina à que fiz alusão ontem.
- III- A má qualidade da água está ligada à morte de milhões de peixes por ano.
- IV- Os palestrantes falavam face à face sobre diferentes posições em relação ao tema da escassez de água.

Em quais das afirmativas acima o acento grave foi corretamente empregado, segundo a norma culta padrão da língua portuguesa?

- (A) I e II.
- (B) I e III.
- (C) I, III e IV.
- (D) I, II e III.
- (E) II e IV.

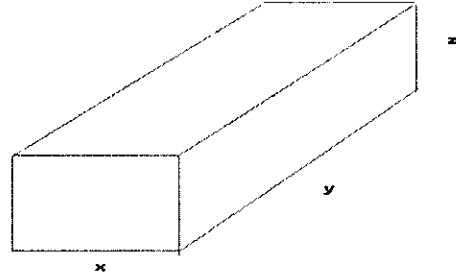
QUESTÃO 8

De acordo com a norma culta padrão da língua portuguesa, assinale a opção em que a concordância verbal foi feita INCORRETAMENTE:

- (A) Segundo um relatório divulgado pela ONU, 40% da população mundial vive com escassez de água.
- (B) Segundo um relatório divulgado pela ONU, 40% vivem com escassez de água.
- (C) Segundo um relatório divulgado pela ONU, da população mundial, 40% vivem com escassez de água.
- (D) Segundo um relatório divulgado pela ONU, vivem 40% da população mundial com escassez de água.
- (E) Segundo um relatório divulgado pela ONU, 40% vive com escassez de água.

QUESTÃO 9

No paralelepípedo reto retângulo representado na figura abaixo, cujas arestas medem x , y e z , tem-se que $x + y + z$ é 10. Além disso, a soma dos quadrados de x , y e z é $25\sqrt{3}$.

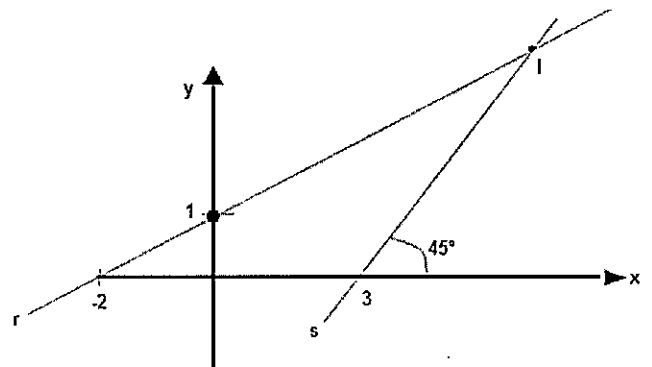


Nessas condições, a área total desse prisma é: (Dado: $\sqrt{3} \cong 1,7$)

- (A) 29,5
- (B) 49,5
- (C) 50,5
- (D) 57,5
- (E) 59,5

QUESTÃO 10

Na figura abaixo, as retas r e s representam as trajetórias percorridas por duas Fragatas, F_1 e F_2 , e a unidade de medida nos eixos coordenados é dada em milhas náuticas.

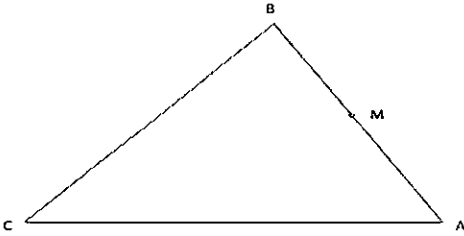


Considerando uma situação de emergência, as Fragatas F_1 e F_2 , que estão em I, recebem uma mensagem de socorro de um navio cargueiro N_1 localizado no ponto de coordenadas (26,29). Sendo assim, a quantas milhas náuticas N_1 dista de I?

- (A) 28
- (B) 30
- (C) 34
- (D) 36
- (E) 40

QUESTÃO 11

Considere o triângulo ABC, na figura abaixo, em que M é o ponto médio de \overline{BA} . Sabendo que \overline{BA} é igual a 20 cm, \overline{AC} é igual a 25 cm e \hat{A} é 60° , assinale a opção que apresenta o valor que mais se aproxima de \overline{CM} .



- (A) 21,7 cm
- (B) 23,4 cm
- (C) 24,9 cm
- (D) 24,3 cm
- (E) 25,2 cm

QUESTÃO 12

Simplifique a expressão abaixo, considerando $\{x \in \mathbb{R}; x \neq k\pi \text{ e } x \neq \frac{\pi}{4} + \frac{k\pi}{2}, k \in \mathbb{Z}\}$, e assinale a opção correta.

$$\frac{\text{sen}^2(2x) \cdot (\cos^2 x - \text{sen}^2 x)^3}{\cos^2(2x) \cdot (4\text{sen}^2 x)}$$

- (A) $\cos(2x) \cdot \cos^2(x)$
- (B) $\cos(2x) \cdot \cos(x)$
- (C) $\text{sen}(2x) \cdot \cos(2x)$
- (D) $\cos(2x) \cdot \cos^3(x)$
- (E) $\text{sen}(2x) \cdot \cos^2(2x)$

QUESTÃO 13

Seja $A = 2 + \left(\frac{1}{3} + \frac{1}{9} + \frac{1}{27} + \frac{1}{81} + \dots\right)$, calcule $(A)^4$ e assinale a opção correta.

- (A) $\frac{25}{4}$
- (B) $\frac{25\sqrt{5}}{2}$
- (C) $\frac{25\sqrt{5}}{4}$
- (D) $25\sqrt{10}$
- (E) $\frac{25\sqrt{10}}{8}$

QUESTÃO 14

Um Capitão de Fragata Médico, que serve na Escola Naval, recomendou que o aspirante sob seus cuidados reiniciasse suas atividades físicas por caminhadas todos os dias. O aspirante iniciou caminhando 1km no primeiro dia. A cada dia, a partir do segundo, caminhou a distância percorrida no dia anterior mais uma distância fixa. Dessa forma, no 13º dia, o aspirante caminhou 19 km. Sendo assim, pode-se afirmar que a sequência de distâncias percorridas a cada dia, em quilômetros, é uma progressão:

- (A) Geométrica, sendo o segundo termo equivalente ao dobro do primeiro.
- (B) Geométrica, em que $a_9 = 14,5$.
- (C) Geométrica, uma vez que a soma dos 13 termos é igual a 20.
- (D) Aritmética, em que $a_{15} = 20$.
- (E) Aritmética, em que a razão é igual a 1,5.

QUESTÃO 15

As placas de automóveis no padrão Mercosul começaram a ser usadas em São Paulo e no Rio de Janeiro e, em breve, serão usadas em todo o território brasileiro. Observe a imagem de uma nova possível placa:

Ex: (1)

RRT3A25

Há ainda placas do tipo abaixo, conforme a figura, que ainda circulam nos carros nesses Estados.

Ex: (2)

RAT2019

Observe que na placa acima, Ex: (1), a sequência será LLLNLNN, em que L é a letra e N é o número, nesta ordem. Já a placa do Ex: (2) será de LLLNNNN, em que L é a letra e N é o número, também nesta ordem. Considerando as do modelo Mercosul, em relação as que ainda circulam, quantas placas a mais serão confeccionadas, baseadas em nosso sistema de numeração de 0 a 9 e com o alfabeto de 26 letras?

- (A) $10 \cdot 26^3 \cdot 16$
- (B) $10^3 \cdot 26^3 \cdot 16$
- (C) $10^3 \cdot 26^3 \cdot 16^3$
- (D) $26^3 \cdot 10 \cdot 16$
- (E) $26^4 \cdot 10^3 \cdot 16$

QUESTÃO 16

“Bem, esse é o meu argumento, de que a Rússia moderna estava a emergir sob a União Soviética. Claro que certas coisas mudaram muito. A ideologia comunista fornecia uma cola para a economia e para as políticas. Mas pessoas que são elites num velho sistema frequentemente encontram maneiras de se tornarem elites no novo. Logo, existem continuidades notáveis. E o facto básico é que a Rússia voltou a pensar como uma grande potência e acredita que certas zonas do mundo fazem parte da sua legítima esfera de influência. Isto foi perdido com o fim da União Soviética, parecia ter desaparecido nos anos 1990, mas voltou. Claro que em termos económicos existe uma diferença enorme no que se refere à liberalização, mas têm-se, como existia antes, uma dependência dos recursos naturais, especialmente petróleo e gás, que estão numa relação muito estreita com o Estado”.

(Entrevista com Stephen Lovell. In: Diário de Notícias - <https://www.dn.pt/mundo/interior/russia-voltou--a-pensar-como-uma-grande-potencia-8766288.html#media-1> <<https://www.dn.pt/mundo/interior/russia-voltou--a-pensar%20como-uma-grande-potencia-8766288.html>>).

Sobre o reposicionamento espacial russo na escala regional-global, assinale a opção correta.

- (A) O interesse de Moscovo sobre o Cáucaso está pautado mais na complexidade étnico-cultural entre eslavo-ortodoxo e o islâmico, em virtude da segurança nacional, do que no acesso aos poucos recursos naturais presentes na região.
- (B) A inserção da Rússia na crise da Ossétia do Sul deveu-se à intenção dos ossetas de formar junto a Geórgia uma força no Cáucaso aliada aos Estados Unidos, o que dificultaria o acesso dos russos aos importantes gasodutos na região.
- (C) No processo de recompor o seu espaço geopolítico em direção ao Leste Europeu, a Rússia enfrentou tensões com o governo de Obama que desejava construir o projeto do escudo anti-míssil na Polónia e na República Tcheca. Tal fato levou o presidente Putin a defender a retomada da corrida armamentista.
- (D) O conflito entre Ucrânia e Rússia pelo controle da Crimeia tem sido tenso desde o fim da União Soviética, em 1991, já que a península historicamente pertencia aos russos e abriga o importante porto de Sebastopol, onde fica ancorada uma frota naval do país.
- (E) A intervenção de Moscovo no conflito sírio reforça o projeto de retorno ao papel de potência global. Para isso, a oposição ao governo de Bashar Al Assad aproximaria a Rússia da coalizão internacional e fortaleceria a presença do país junto às potências regionais do Oriente Médio, como o Irã e a Turquia.

QUESTÃO 17

O final do século XIX e o início do século XX apresentaram como principais características económicas, um processo de produção impulsionado pela introdução da maquinaria na indústria, o uso de novas tecnologias nas formas de produção orientadas pelos modelos fordista e taylorista. No entanto, tal modelo encontrou condições mais favoráveis para se consolidar ao fim da Segunda Guerra Mundial e na recuperação da economia mundial. Sobre o contexto e esse modelo de produção, assinale a opção correta.

- (A) Os modelos fordista e taylorista, ao se expandirem pelo setor industrial, promoveram o aumento da capacidade de produção, tanto no setor de bens de consumo quanto no setor bélico, proporcionando grande euforia consumista que se estendeu a toda população.
- (B) As novas formas de produção ocorreram em um cenário de disputas entre as potências imperialistas por novos territórios, caracterizando esse período como de expansão do capital e de organização dos capitalistas com o objetivo de monopolizar mercados.
- (C) A crença de que o Estado poderia minimizar as contradições económicas e sociais foi abalada com a Segunda Guerra Mundial. Assim, o retorno do ideário neoliberal permitiu o livre funcionamento das forças de mercado e o desenvolvimento do capitalismo por trinta anos.
- (D) O modelo fordista atingiu uma fase informacional e global, aumentando a produtividade e acelerando os fluxos de mercadorias, de capitais, de pessoas e de informações conduzidas pelo uso de alta tecnologia e pela gestão do Estado Keynesianista.
- (E) O taylorismo quebrou o processo de alienação do trabalho, permitindo que a organização dos trabalhadores nas fábricas, por meio das chamadas linhas de montagem ou de produção, aumentasse a flexibilização das funções e o aproveitamento do tempo gasto.

QUESTÃO 18

Embora o agronegócio brasileiro seja considerado uma potência, colocando o país como o quarto maior produtor mundial de alimentos e respondendo direta e indiretamente por quase um quarto do PIB do país, o setor não escapa das polêmicas relacionadas aos impactos ambientais e sociais. Qual das duas visões sobre o agro está correta? Evidentemente, ambas. Como diz a propaganda na TV, o agro "é tudo": o bom e o ruim. O século XXI e o século XVI. A alta tecnologia e o trabalho escravo.

(Adaptado de RAJÃO, Raoni e RITTI, Carlos. O agronegócio brasileiro é uma potência, mas se tornou uma ameaça - Valor Econômico, 20/02/2018).

De acordo com o setor agrário brasileiro, assinale a opção correta.

- (A) A propriedade da terra foi durante a maior parte da história brasileira responsável pelos problemas sociais. Atualmente, a ampliação dos créditos bancários aos pequenos e médios proprietários tem evitado a concentração fundiária e detido a migração campo-cidade.
- (B) O grande legado do agronegócio é a redução do consumo de agrotóxicos e da produção de transgênicos no setor agrário brasileiro, garantindo o selo de confiabilidade alimentar ao país, por isso o slogan "o agro é tech, o agro é pop, o agro é tudo".
- (C) As atividades do agronegócio não se restringem ao campo, pois, nas áreas urbanas elas materializam sua dependência por meio das atividades produtivas oriundas da industrialização, dos setores de serviços e de entretenimento, ressaltando a subordinação do campo à cidade.
- (D) A modernização das atividades agrícolas alterou positivamente as relações de trabalho no campo. A mecanização das lavouras de exportação se desenvolveu associada à qualificação técnica dos trabalhadores, possibilitando a supressão do trabalho escravo no país.
- (E) O uso intensivo de tecnologia aumentou a produtividade e protegeu a vegetação nativa remanescente. No início do século XXI, o cerrado, nosso segundo maior bioma viu sua área aumentada, comprovando a relação meio ambiente- agropecuária como espaço para ganhos de eficiência.

QUESTÃO 19

Observe a figura a seguir.



"O capital é o sangue que flui através do corpo político de todas as sociedades que chamamos de capitalistas, espalhando-se, às vezes, como um filete e outras vezes como uma inundação, em cada canto e recanto do mundo habitado". (HARVEY, David. O enigma do capital, São Paulo: Boitempo, 2011)

Na década de 1980, os sistemas financeiros nacionais foram sistematicamente desregulamentados, desde então, as crises financeiras se tornaram mais frequentes. Assim, essa conjuntura favoreceu o fortalecimento das Agências de Rating.

Sobre o papel e o impacto das agências de Rating no Sistema Financeiro Internacional, coloque V para as afirmativas verdadeiras e F para as falsas, assinando, a seguir, a opção que apresenta a sequência correta.

- () Essas agências são avaliadoras de risco e subordinadas ao Banco Central norte-americano com objetivo de assessorar as empresas estadunidenses quanto às condições financeiras das instituições e à capacidade de remuneração dos instrumentos de dívida que elas emitem.
- () Os investidores utilizam os serviços dessas agências como forma de avaliar os riscos implícitos em determinados investimentos por meio de uma escala de avaliação, que varia entre as agências e costuma ser expressa de AAA (capacidade extremamente forte para honrar compromissos financeiros) a D (inadimplente em seus compromissos).
- () As companhias internacionais buscam as agências de *rating* como forma de indicar aos investidores, e ao mercado em geral, a credibilidade e a qualidade de suas emissões através de uma avaliação independente, valorizando assim seus títulos no mercado financeiro.
- () A criação dessas agências pelo G-20 financeiro em 2009 tinha como objetivo conter a liberdade dos fluxos de capital entre as fronteiras nacionais e, dessa forma, limitar as práticas do capital especulativo e as recorrentes crises financeiras que assolam a economia mundial.

- (A) (V)(F)(V)(V)
- (B) (V)(V)(F)(F)
- (C) (F)(V)(F)(F)
- (D) (F)(F)(V)(V)
- (E) (F)(V)(V)(F)

QUESTÃO 20

"A consolidação do conceito de desenvolvimento como um processo de mudanças socioeconômicas logo trouxe à tona o desafio da sua mensuração, isto é, como "medir" o desenvolvimento?"

Os indicadores econômicos (IEs) representam essencialmente dados e/ou informações sinalizadoras ou apontadoras do comportamento (individual ou integrado) das diferentes variáveis e fenômenos componentes de um sistema econômico de um país, região ou estado.

Os IEs são fundamentais tanto para propiciar uma melhor compreensão da situação presente e o delineamento das tendências de curto prazo da economia, quanto para subsidiar o processo de tomada de decisões estratégicas dos agentes públicos (governo) e privados (empresas e consumidores)."

(LOURENÇO, Gilmar M. e ROMERO, Mario. Indicadores econômicos. In: Coleção gestão empresarial, p.27-41).

Assinale a opção correta acerca das características e o papel dos indicadores econômicos.

- (A) Um indicador retrata fielmente o desenvolvimento da realidade social por estar submetido às variáveis quantitativas. Dessa forma, os dados estatísticos revelam a totalidade dos fenômenos socioeconômicos que está em curso em uma sociedade.
- (B) O PIB (Produto Interno Bruto) é um índice que traduz a soma de todos os valores produzidos em bens e serviços tanto na política doméstica quanto na internacional. Nele também são registrados os dados da educação, qualidade de vida e distribuição de renda, funcionando como um bom termômetro de avaliação do desenvolvimento dos países.
- (C) A Organização das Nações Unidas (ONU) tem utilizado o Índice de Desenvolvimento Humano (IDH), criado nos anos 1990, como metodologia padronizada de medida e avaliação de bem-estar da população, englobando no desenvolvimento social: longevidade, educação e renda.
- (D) O Produto Nacional Bruto (PNB) faz referência apenas à soma de todas as riquezas produzidas internamente por um país durante determinado período. Assim, esse índice oferece um parâmetro de comparação sobre a eficiência das políticas estatais no mercado global.
- (E) O índice de Gini é utilizado para representar o grau de concentração de renda em uma determinada sociedade, variando de 0 a 1. Assim, quanto mais próximo um país estiver do 1, mais precário será o seu relatório de desenvolvimento humano.

QUESTÃO 21

"As práticas imperialistas, do ponto de vista da lógica capitalista, referem-se tipicamente à exploração das condições geográficas desiguais sob as quais ocorre a acumulação do capital, aproveitando-se igualmente do que chamo de as 'assimetrias' inevitavelmente advindas das relações espaciais de troca(...)."

(HARVEY, David. O novo imperialismo, São Paulo: Loyola, 2004, p.35).

Na década de 2000, a África veio passando por aquilo que muitos autores chamaram de "terceira corrida imperialista". Essa afirmativa procurava ressaltar a inserção do continente aos ajustes espaciais promovidos pela acumulação de capital desigual.

Analise as afirmativas abaixo:

- I- A Expropriação da terra e do trabalho das sociedades africanas pelas empresas imperialistas consolidou os "territórios da dominação", ou seja, lugares e espaços voltados ao mercado externo e marcados pela desigualdade social e crise ambiental.
- II- A demanda mundial por matérias primas nos anos 2000 permitiu uma maior estabilidade política e fez a economia regional apresentar crescimento superior ao da América Latina, com destaque para os países: Egito, Nigéria e África do Sul.
- III- O interesse do governo norte-americano pelo petróleo levou o país apoiar aos opositores de Muammar al Kadafi na Líbia. O desfecho da "Primavera Árabe" produziu uma guerra civil que além de derrubar o ditador, destroçou o país.
- IV- A criação do subcomando militar para a África (Africom), em 2007, pelos Estados Unidos teve como interesse combater o terrorismo, contrabalançar a crescente influência da China e garantir a suas empresas o acesso aos recursos naturais.

Assinale a opção correta.

- (A) Apenas afirmativas I, II e IV estão corretas.
- (B) Apenas as afirmativas I, II e III estão corretas.
- (C) Apenas as afirmativas I, III e IV estão corretas.
- (D) Apenas as afirmativas II e III estão corretas.
- (E) Apenas a afirmativa IV está correta.

QUESTÃO 22

"A origem das organizações internacionais contemporâneas remonta a meados do século XIX com a criação de mecanismos institucionalizados que facilitavam a cooperação técnica entre as potências européias da época. Ao longo do século XX, sobretudo nos períodos imediatamente posteriores às grandes guerras e à Guerra Fria, há o florescimento de diversas organizações internacionais, reorganizadas ou formalmente criadas a partir de acordos ou regimes das mais variadas áreas temáticas, da segurança à economia, passando ainda pela extensa área social".

(HAMANN, Eduarda P. Resenha: Organizações Internacionais: histórias e práticas. In: HERZ, Mônica e HOFFMANN, Andrea Ribeiro. Rio de Janeiro, Elsevier, 2004, 268 páginas).

Sobre as Organizações Econômicas Mundiais, assinale a opção correta.

- (A) A criação do Fundo Monetário Internacional visava a conceder empréstimos aos países que apresentassem déficits em suas balanças comerciais, com o poder de decisão distribuído igualmente entre todos os países membros da instituição.
- (B) Nas décadas de 1980 e 1990, as crises financeiras contaminaram muitos países que, endividados, seguiram as determinações do Fundo Monetário Internacional quanto a maior intervenção do Estado na economia, por meio de pagamentos de juros subsidiados pela instituição.
- (C) A Organização dos Países Exportadores de Petróleo, surgida nos anos 1960 e formada exclusivamente por países árabes, defendia a manutenção dos setores de exploração, de refino e de distribuição nas mãos das empresas estatais, conhecidas como "sete irmãs".
- (D) A Organização Mundial do Comércio, por ser um fórum permanente, procurava estabelecer regras mínimas para o funcionamento das relações comerciais e, com o "destravamento" das barreiras alfandegárias e tarifas internacionais, promover a liberalização dos mercados.
- (E) A Organização para a Cooperação e Desenvolvimento Econômico é uma instituição constituída pelas vinte maiores economias do globo, com defesa aos princípios democráticos e livre mercado, tendo como participação crescente os países emergentes, como os do BRICS.

QUESTÃO 23

"Tal como ocorre em relação ao debate sobre pós-modernidade, também em relação ao tema da globalização econômica muitos autores o associam, direta ou indiretamente, a processos ditos 'desterritorialização'. Assim, seria sobretudo por meio das relações econômicas, capitalistas e, mais enfaticamente, no campo financeiro e nas atividades mais diretamente ligadas ao 'ciberespaço', que se dariam os principais mecanismos de destruição de barreiras ou de fixações territoriais definidoras, desde uma percepção geográfica, da chamada globalização econômica".

(HAESBAERT, R. Os dilemas da globalização - fragmentação. In: HAESBAERT, R. (Org). Globalização e fragmentação do mundo contemporâneo, Niterói: UFF, 2013, p.11-54).

Analise as proposições abaixo quanto às perspectivas da desterritorialização sob o ponto de vista econômico.

- I- O capitalismo toyotista ou de acumulação flexível fragilizou as bases territoriais, em especial na lógica locacional das empresas e das relações de trabalho.
- II- O setor financeiro, por meio da tecnologia informacional, superou os entraves da distância nas transações, permitindo a circulação do capital especulativo em tempo real.
- III- Os novos muros mundo afora ainda possuem pouca eficácia quanto à contenção de milhares de refugiados e imigrantes que se deslocam pelos territórios dos Estados nacionais devido à insegurança e/ou mercado de trabalho.

Assinale a opção correta.

- (A) As afirmativas I, II e III estão corretas.
- (B) Apenas as afirmativas I e II estão corretas.
- (C) Apenas as afirmativas I e III estão corretas.
- (D) Apenas a afirmativa II está correta.
- (E) Apenas a afirmativa III está correta.

QUESTÃO 24

Leia o texto a seguir:

"Até 1589, as atividades navais de defesa do território e dos interesses holandeses no mar eram descoordenadas e dependentes de iniciativas individuais de cada província ou cidade. Somente naquele ano foi criado um almirantado, que congregou as cinco principais províncias: Amsterdan, Roterdã, Holanda do Norte, Zelândia e Frisland. Entretanto, continuava ainda uma grande descentralização administrativa e operacional, o que provocava dificuldades de gerenciamento e de coordenação. Essa administração descentralizada motivava, em caso de emergência ou de guerra, os oficiais e marinheiros holandeses, geralmente mercantes, a passarem a exercer tarefas militares, com todos os inconvenientes que isso trazia para a tática naval e a disciplina. Eles eram civis travestidos de militares".

VIDIGAL, Armanda A.F.; ALMEIDA, Francisco, E. Alves (Orgs.). **Guerras no Mar: Batalhas e Campanhas Navais** que mudaram a história. RJ: Record. 2009. p. 146-147.

Apesar de diversos membros da Marinha Mercante exercerem tarefas militares, muitos oficiais e marinheiros dos Países Baixos demonstravam competência nos campos de batalha, como Guilherme de Orange e o Conde de Egmont. Sobre as disputas marítimas e militares dos Países Baixos, é correto afirmar que:

- (A) a Batalha de Downs (1639) foi importante porque por meio dela os holandeses, sob o comando do Almirante Maarten Tromp, derrotaram os franceses, sob a liderança de Pierre de Villeneuve, conseguindo, assim, o controle do Golfo de Biscaia.
- (B) a Batalha de Scheveningen (1653) foi essencial para a glorificação do Almirante Maarten Tromp porque conseguiu derrotar a armada inglesa, sob as ordens de George Monck, e inclusive impor à Inglaterra o Tratado de Westminster, o qual garantia aos holandeses o controle do Canal da Mancha.
- (C) a Batalha de Trafalgar (1806) foi fundamental para os Países Baixos porque permitiu que sua armada, sob a liderança do Almirante Michiel de Ruyter, impusesse à Inglaterra os Atos de Navegação, os quais acabaram com o bloqueio continental britânico.
- (D) a Batalha dos Quatro Dias (1666) foi crucial porque a armada holandesa, sob o comando de Michiel de Ruyter, conseguiu derrotar sua congênere inglesa, sob a liderança de George Monck, e assim garantir para a burguesia dos Países Baixos, por alguns anos, a retomada das rotas de comércio do Canal da Mancha.
- (E) a Batalha do Glorioso Primeiro de Junho (1794) foi primordial para os Países Baixos porque assegurou, após o Almirante holandês Richard Howe derrotar o Almirante francês Pierre de Villeneuve, o controle do Suriname, uma importante colônia na América do Sul.

QUESTÃO 25

Leia o texto a seguir:

O século XIX decretou o fim de uma "[...] época em que poucos operários, dispondo de uma tecnologia tradicional, de aprendizado longo mais dependente apenas da prática, e de ferramentas simples, ao alcance de qualquer um, podiam construir os maiores e mais sofisticados navios de guerra existentes."

VIDIGAL, Armando Amorim Ferreira. A evolução tecnológica no setor naval na segunda metade do século XIX e as consequências para a Marinha do Brasil. In. RJ: Revista Marítima Brasileira. Vol. 120. nº10-12. out. dez. 2000, p.133.

Sobre as transformações tecnológicas ocorridas nos navios mercantes e de guerra ao longo do século XIX, é certo afirmar que:

- (A) No início da década de 1890, os barcos eram de madeira e suas velas e cabos fabricados com fibra de vegetais; portanto dependiam dos ventos para a locomoção.
- (B) No fim da década de 1890, as belonaves não tinham boas qualidades logísticas ou estratégicas, isto é, não possuíam autonomia suficiente para realizar longos cruzeiros, exceto se navegassem próximo às áreas litorâneas.
- (C) Na primeira metade da década de 1890, os navios utilizavam em larga escala máquinas a vapor, as quais permitiam a independência em relação aos caprichos do vento e garantiam uma data aproximada de chegada aos portos.
- (D) Na segunda metade da década de 1890, as esquadras eram formadas basicamente por encouraçados do tipo Dreadnought, um vaso com 17 mil toneladas de deslocamento e com dez canhões de 12 polegadas montados em torres duplas.
- (E) Em meados da década de 1890, as embarcações, em sua maioria, apresentavam dois conjuntos de materiais típicos da Revolução Industrial: os combustíveis fósseis (carvão mineral e petróleo) e as ligas de ferro, aço e grafeno.

QUESTÃO 26

Leia o texto a seguir:

"A economia romana era basicamente agropastoril com uma incipiente atividade artesanal e comercial. Predominavam pequenas e médias propriedades, voltadas para a subsistência com o emprego de mão-de-obra familiar. O uso de escravos era ainda sob o regime de escravidão patriarcal, em que o escravo era integrado à família numa posição semelhante ao filho sob autoridade (pater potesta) do chefe da família (pater famílias). Em termos políticos, havia uma República oligárquica, dominada por uma aristocracia fundiária, que dominava o Senado e as principais magistraturas republicanas".

Vidigal, Armanda A.F.; Almeida, Francisco, E. Alves (Orgs.). *Guerras no Mar: Batalhas e Campanhas Navais que mudaram a história*. RJ: Record, 2009. p. 39.

Diante do exposto, pode-se afirmar que tripulantes de uma embarcação grega que estivessem navegando pela costa da península itálica no início do século III a.C. jamais pensariam que poucas décadas depois Roma teria dominado todo o entorno do Mar Mediterrâneo. Nesses casos são elementos que contribuíram para a transformação daquele mar em um "lago romano":

- (A) o aprofundamento da dependência de Roma em relação às belonaves de Cartago na luta contra a força invasora de Pirro, Rei do Epiro, que desejava assumir o controle sob todas as cidades da Magna Grécia como, por exemplo, a Catânia, em (218 a.C.).
- (B) a vitória marítima de Roma em Mylae (260 a.C.), que terminou com o saque, a conquista e a destruição de Cartago, no sul da África, e a posterior divisão das suas colônias entre os generais romanos.
- (C) a vitória do cônsul romano Públio Cornélio Cipião sob o general cartaginês Aníbal Barca na Batalha do Ticino (218 a.C.), que obrigou a entregar a Roma o controle da Esquadra de Cartago.
- (D) a vitória, sob Cartago, da força naval de Roma na Batalha das Ilhas Líparas (260 a.C.) devido à utilização do corvo, uma rampa dotada de um gancho que facilitava a abordagem do navio inimigo pelos legionários romanos.
- (E) a derrota das forças navais cartaginesas, sob o comando de Aníbal Giscão, na Batalha de Mylae (260 a.C.) para a República de Roma, sob o comando de Gaio Duílio, próximo à costa da Sicília, uma importante região produtora de cereais.

QUESTÃO 27

A Segunda Guerra Mundial (1939-1945) afetou imensamente as nações do continente americano, como o Brasil e os EUA. Sobre esse período, é correto afirmar que:

- (A) foi uma guerra essencialmente antissubmarino, e a missão brasileira foi patrulhar uma área marítima contra os submarinos alemães, compreendida entre Dakar no Senegal e Gibraltar na entrada do Mediterrâneo.
- (B) a aliança com os Estados Unidos, por meio do Programa de Empréstimo e Arrendamento, o Lend Lease (1941-1944), supriu as demandas não só do Brasil como de outros países da América Latina, na questão de armamentos e suprimentos. Por esse programa, o Brasil recebeu diversos navios, entre eles: Cruzadores Barroso, Bahia e Rio Grande do Sul e os Encouraçados Minas Gerais e São Paulo.
- (C) um dos fatos importantes que contribuíram efetivamente para o ingresso do Brasil na Segunda Guerra Mundial foi a tomada da Ilha de Fernando de Noronha, no Atlântico Sul, pela marinha de guerra italiana (Regia Marina).
- (D) o Brasil rompeu as relações diplomáticas com os países que compunham o Eixo, em 1941, logo após a declaração de guerra por parte do governo de Getúlio Vargas, e recebeu apoio financeiro não só dos Estados Unidos como também da Inglaterra e do Canadá.
- (E) a Segunda Guerra provocou o fortalecimento das relações diplomáticas entre as nações americanas, o pan-americanismo, e o aumento da intensidade das relações econômicas entre os países latino-americanos e os Estados Unidos.

QUESTÃO 28

Leia o texto a seguir:

"[...] a colonização do Brasil foi interesse de Portugal, que pretendia proteger a rota de seu comércio com a Índia. Todos os recursos do Estado português estavam disponíveis para expulsar os invasores e proteger os núcleos de colonização portuguesa."

SERAFIM, Carlos Frederico Simões (Coord.) & Bittencourt, Armando de Senna (Org.). Coleção Explorando o ensino - História: A Importância do Mar na História do Brasil. Volume 13. Brasília: Ministério da Educação, Secretária de Educação Básica. 2006, p.45

Durante os séculos XVI e XVII, o Brasil sofreu saques, ataques e ocupações de diversos Estados europeus. Ingleses, franceses e holandeses foram os povos que mais participaram dessas investidas nos primeiros séculos da História do Brasil Colonial. Sobre as invasões Francesas, é correto afirmar que:

- (A) a França Antártica e a França Equinocial não foram iniciativas da Coroa francesa, cuja estratégia estava voltada para seus interesses geopolíticos na própria Europa, mas sim de iniciativas privadas. Em ambas faltou o apoio oficial da coroa francesa.
- (B) apesar da união das coroas portuguesas e espanholas, a Espanha se recusou a enviar uma armada para combater a ocupação francesa no Maranhão. A reação das cortes portuguesas foi mandar, em 1613, Jerônimo de Albuquerque com intuito de promover a conexão econômica entre o Norte e a bacia do rio da Prata para tirar o domínio da Espanha nessa região.
- (C) em 1612, partiu da França para o Maranhão uma expedição chefiada pelos sócios François de Razilly, Daniel de la Touche de la Ravardière e o Barão de Sancy. Essa expedição foi planejada pela Companhia das Índias Ocidentais com o propósito de lucro, a ser obtido com a exploração do açúcar.
- (D) durante o período das invasões francesas ocorreram diversos combates navais. Entre os mais significativos estão: o Combate Naval dos Abrolhos e a Batalha Naval de 1640. Nessas batalhas os franceses conseguiram mostrar o seu domínio do mar bloqueando os principais portos do litoral do nordeste brasileiro.
- (E) a expulsão dos franceses do Rio de Janeiro ocorreu quando Estácio de Sá, em 1560, atacou o Forte de Coligny com uma força naval composta pela tropa luso-espanhola, uma contenda difícil uma vez que os franceses contavam com o apoio das tribos Tupinambás e Temiminós, lideradas por Araribóia.

QUESTÃO 29

Leia o texto:

"Desde que o almirante Reihnhardt von Scheer assumiu o comando em chefe da Esquadra de Alto-Mar alemã, em 1916, ele se sentiu pressionado para justificar a existência da marinha alemã, tendo em vista principalmente, os sofrimentos enfrentados pelos exércitos alemães a frente de batalha. Ante a superioridade britânica, Scheer imaginou atrair para uma armadilha, usando apenas parte de sua força - a força sob o comando do vice-almirante David Beatty."

David Beatty." A VIDIGAL, Armando A. F.; ALMEIDA, Francisco E. Alves (orgs.) Guerras no Mar: Batalhas e Campanhas Navais que a mudaram a história. Rio de Janeiro: Record, 2009, p.362.

Em relação aos elementos de guerra, é correto afirmar que o texto descreve à seguinte batalha naval:

- (A) da Jutlândia, quando a armada britânica obteve uma vitória estratégica, pois conseguiu conter a frota germânica no Mar do Norte, mas por outro lado os alemães obtiveram uma vitória tática em virtude de terem afundado mais navios dos adversários.
- (B) da Normandia, quando a Royal Navy conseguiu uma vitória tática ao conter a força de submarinos da Kriegsmarine no Mar Báltico, porém a Esquadra da Alemanha obteve uma vitória estratégica ao atacar a principal base naval do Reino Unido chamada Scapa Flow.
- (C) de Hampton Roads que é caracterizada por ser um conflito naval no qual a armada alemã obteve uma vitória decisiva por ter conseguido utilizar de modo eficiente os canhões dos seus dreadnoughts, tais como o do navio *Wiesbaden*, contra os cruzadores britânicos.
- (D) da Jutlândia, na qual, após o afundamento do navio tanque *HMS Galatea*, a Esquadra liderada pelo Almirante Sheer conseguiu uma vitória logística ao impedir o abastecimento das forças de superfície inglesa, mas por outro lado representou uma vitória tática do Almirante Beatty porque o mesmo conseguiu atacar a principal base naval dos seus inimigos chamada Wilhelmshaven.
- (E) da Normandia, que significou uma vitória tática alemã porque sua armada conseguiu romper o bloqueio naval imposto pela Royal Navy no Mar do Norte, mas terminou com uma derrota germânica devido ao apoio logístico fornecido pelos Estados Unidos depois de este ter entrado nessa guerra mundial em 6 de abril de 1917.

QUESTÃO 30

Um dos mais importantes pesquisadores da história militar-naval no século XX foi o britânico John Keegan (1934-2002), professor da Academia Militar de Sandhurst do Exército britânico. Esse pesquisador, em seu livro intitulado *Uma História da guerra* (1995), tece uma série de discussões com outro grande teórico da história, o prussiano Carl von Clausewitz (1780-1831), um militar que foi diretor geral da Academia Militar de Berlim e autor da obra *Da Guerra* (1832). Sobre tais discussões é correto afirmar que:

- (A) o enorme acerto, para Keegan, do corpo teórico de Clausewitz foi ter associado todo e qualquer tipo de guerra a um ato econômico, isto é, as batalhas, as lutas e as escaramuças têm motivação monetária e não cultural ou política.
- (B) a grande falha, segundo Keegan, da instrumentação teórica de Clausewitz foi não ter compreendido que a cultura é uma força tão poderosa quanto a política na escolha dos meios militares e, com frequência, tem maior probabilidade de prevalecer do que a lógica política ou militar.
- (C) o gigantesco erro, de acordo com Keegan, do arcabouço teórico de Clausewitz foi ter associado os conflitos humanos a um ato cultural, ou seja, ter acreditado que a guerra é um instrumento da cultura de um dado povo, em especial, de seus governantes.
- (D) a imensa sabedoria, na visão de Keegan, das teses propostas por Clausewitz foi ter limitado a cosmovisão da arte da guerra a um ato político, visto que a política é uma atividade autônoma e superior a todos os demais padrões da vida humana, por exemplo, a economia e a cultura.
- (E) o grave engano, na ótica de Keegan, da teoria geral proposta por Clausewitz foi ter compreendido a religião como o principal mecanismo de declaração de guerra entre os povos civilizados do mundo ocidental, em particular, na Europa Ocidental pós-iluminista.

QUESTÃO 31

Após analisar o fragmento do DA abaixo, assinale a opção correta, de acordo com as Normas para Documentação Administrativa e Arquivamento na MB.

"Participo, ainda, que de acordo com o artigo 3.5 da SGM-105 (5ª Revisão) esta Diretoria, tem cumprido as orientações relativas à composição de textos...".

- (A) O fragmento do DA pertence ao Of nº 43/2019, endereçado à Diretora do Hospital Central da Marinha.
- (B) Trata-se de um fragmento de ofício endereçado à autoridade superior, no qual há em seu texto mais de uma referência.
- (C) O fragmento em questão pertence a um ofício oriundo de autoridade superior, sem vínculo de subordinação com o seu destinatário.
- (D) É impossível tratar-se de um fragmento de ofício cujo destinatário seja o Diretor do Hospital Naval Marcílio Dias.
- (E) Se o fragmento for referente ao ofício 8/2019, do Diretor de Saúde da Marinha ao Diretor do Hospital Central da Marinha, houve erro na utilização do verbo "participar".

QUESTÃO 32

O Inquérito Policial Militar será obrigatoriamente instaurado em caso de:

- (A) morte de militar ocorrida no trânsito.
- (B) militar considerado desaparecido.
- (C) morte de militar decorrente de assalto a mão armada na via pública.
- (D) morte de militar decorrente de suicídio.
- (E) morte natural (infarto do miocárdio) de militar ocorrida a bordo.

QUESTÃO 33

Se, em benefício da Segurança Nacional, assim o determinar a sentença, a pena privativa de liberdade aplicada pela justiça militar a um civil pela prática de crime militar em tempo de guerra poderá ser cumprida em:

- (A) presídio da marinha.
- (B) presídio federal.
- (C) penitenciária militar.
- (D) penitenciária estadual.
- (E) presídio militar estadual.

QUESTÃO 34

No que se refere a honras ao Presidente da República por ocasião de sua posse, assinale a opção correta.

- (A) No horário determinado para sua realização, a estação de salva ou navio designado embandeira nos topes e dá salva de vinte e um tiros, arriando o embandeiramento ao pôr do sol.
- (B) No horário determinado para sua realização, a estação de salva ou navio designado procedem ao embandeiramento em arco e salva de 21 tiros, sendo o embandeiramento arriado após o último tiro.
- (C) no horário determinado para sua realização, a estação de salva ou navio designado embandeira nos topes e dá salva de vinte e um tiros, arriando o embandeiramento após o último tiro.
- (D) No período compreendido entre o nascer e o pôr do sol, serão efetuadas salvas de vinte e um tiros pela estação de salva ou navio designado. O embandeiramento será nos topes.
- (E) No período compreendido entre o nascer e o pôr do sol, serão efetuadas salvas de vinte e um tiros pela estação de salva ou navio designado. O embandeiramento será em arco.

QUESTÃO 35

Na reposição de estoques de bens patrimoniais, cada nova aquisição que incorporar itens patrimoniais iguais a itens já estocados, com preços diferentes, serão atualizados pelo SISMAT, mediante apuração do preço:

- (A) carteadado.
- (B) de mercado.
- (C) estimado.
- (D) médio ponderado.
- (E) de aquisição.

QUESTÃO 36

Assinale a opção correta no que se refere a DA de correspondência, de acordo com a SGM-105 (5ª Rev.).

- (A) As punições impostas a Oficiais e Suboficiais, bem como a designação de pessoal para funções em âmbito externo, são registradas em Ordem de Serviço.
- (B) O timbre de uma Comunicação Interna deverá conter as Armas Nacionais encimadas pela expressão Marinha do Brasil e, na linha subsequente, o nome da OM.
- (C) A Correspondência Eletrônica será sempre ostensiva, embora possa encaminhar documentos sigilosos sob a forma de anexo.
- (D) As punições impostas a Oficiais e Suboficiais, bem como a designação de pessoal para funções em âmbito interno, são registradas em Ordem de Serviço.
- (E) Receberão cópias de um novo Despacho as autoridades que vêm tomando conhecimento do expediente, salvo se for evidente que não necessitem continuar tomando ciência de sua continuação.

QUESTÃO 37

De acordo com a SGM-105 (5ª Rev.), assinale a opção correta.

- (A) A autoridade que desclassificar ou reduzir o grau de sigilo de um DA deverá formalizar por meio de mensagem ou ofício.
- (B) A reprodução total de um DA secreto será sempre classificada como secreta. Porém, se a reprodução for parcial, sua classificação dependerá do conteúdo reproduzido.
- (C) Um extrato de DA ultrassecreto poderá ter seu grau de sigilo diminuído, dependendo do conteúdo transcrito.
- (D) A elaboração de extrato de Documento Administrativo secreto depende de permissão da autoridade classificadora ou da autoridade destinatária do DA.
- (E) O DA cujo acesso é irrestrito, não havendo limitação de conhecimento e divulgação no âmbito interno, é classificado com grau de sigilo ostensivo.

QUESTÃO 38

De acordo com a SGM-105 (5ª Rev.), assinale a opção que contemple todas as possibilidades de itenização de um DA de correspondência.

- (A) item, subitem, alínea e subalínea.
- (B) item, alínea e subalínea.
- (C) capítulo, artigo, inciso, alínea e subalínea.
- (D) capítulo, artigo e inciso.
- (E) item, subitem, inciso e alínea.

QUESTÃO 39

Uma vez não recebidas informações sobre o paradeiro de um militar que justifiquem sua ausência no momento da partida de uma aeronave onde esse militar esteja destacado, a partir de que momento será consumada sua deserção?

- (A) Imediatamente.
- (B) Decorridas vinte e quatro horas da ausência de bordo.
- (C) A partir de zero hora do oitavo dia da ausência de bordo.
- (D) A partir da lavratura da parte de ausência.
- (E) A partir da lavratura do termo de deserção.

QUESTÃO 40

A quem compete prestar aos órgãos e juízes da Justiça Militar e aos membros do Ministério Público as informações necessárias à instrução e julgamento dos processos, bem como realizar as diligências que por eles lhe forem requisitadas?

- (A) Justiça Militar da União.
- (B) Advocacia Geral da União.
- (C) Ministério Público Militar.
- (D) Polícia Judiciária Militar.
- (E) Defensoria Pública da União.

QUESTÃO 41

No que se refere às fases de receita de um bem patrimonial, assinale a opção correta.

- (A) O recebimento não ocorrerá no almoxarifado quando o mesmo não possa ou não deva ali ser estocado ou recebido, caso em que a entrega se fará nos locais designados pelo Gestor de Material.
- (B) A perícia consiste no ato de vistoriar ou efetuar exame superficial, de forma a certificar que o material recebido está em desacordo com as características técnicas desejadas.
- (C) No caso de devolução total ou parcial de material que não será efetivamente fornecido, esta situação deverá ser formalizada mediante recibo de devolução assinado pelo Fiel de Armazenagem.
- (D) No caso de devolução total ou parcial de material que não será efetivamente fornecido, esta situação deverá ser formalizada mediante recibo de devolução assinado pelo Agente Fiscal.
- (E) O recebimento não ocorrerá no almoxarifado quando o mesmo não possa ou não deva ali ser estocado ou recebido, caso em que a entrega se fará nos locais designados pelo Agente Fiscal.

QUESTÃO 42

Assinale a opção que apresenta verbos utilizados exclusivamente no contexto em que uma autoridade mais moderna se reporta a uma autoridade superior.

- (A) solicitar / encaminhar.
- (B) participar / transmitir.
- (C) apresentar / restituir.
- (D) levar ao conhecimento / submeter.
- (E) consultar / encaminhar.

QUESTÃO 43

No que se refere à gestão de material da Organização Militar Consumidora (OMC), qual é a denominação utilizada para organizar a Gestão de Material das OMC e Organização Militar Prestadora de Serviço (OMPS) em setores responsáveis pela solicitação e aplicação do material distribuído internamente, vinculados, preferencialmente, à estrutura organizacional constante dos Regimentos Internos das OM?

- (A) Centro de Custo.
- (B) Centro de Consumo.
- (C) Incumbência.
- (D) Centro de Controle.
- (E) Centro Controlador.

QUESTÃO 44

Assinale a opção correta no que diz respeito aos procedimentos básicos na transferência de responsabilidade.

- (A) No mês em que ocorrer a transferência de responsabilidade, deverá ser encaminhada fisicamente para o COMIMSUP e CCIMAR a Declaração de Passagem e Assunção.
- (B) É desejável que a transferência de responsabilidade ocorra no último dia do mês, de maneira que a nova gestão coincida com o final do mês subsequente.
- (C) Ocorrendo no último dia do mês, a assinatura dos documentos componentes da Prestação de Contas da Gestoria de Material, inerente ao mês que ocorreu a passagem, ficará a cargo do Agente que assumiu.
- (D) No mês subsequente ao que ocorrer a transferência de responsabilidade, deverá ser encaminhada eletronicamente para o CCIMAR a Declaração de Passagem e Assunção.
- (E) Ocorrerá transferência de responsabilidade sempre que houver a passagem de função do Ordenador de Despesas/Titular de OM centralizada ou do Gestor de Material da OM.

QUESTÃO 45

Estando içado o Estandarte Presidencial, nenhuma bandeira representativa de qualquer outra autoridade pode permanecer içada, com EXCEÇÃO:

- (A) do pavilhão do Almirantado.
- (B) do pavilhão do Patrono da Marinha.
- (C) da flâmula de Comando.
- (D) da bandeira representativa de autoridade nacional de maior precedência.
- (E) do estandarte representativo de autoridade nacional de maior precedência.

QUESTÃO 46

Como se denomina a sucessão de comandos vinculados a um comando superior, por subordinação militar, em ordem imediata e direta?

- (A) Hierarquia Militar.
- (B) COMAPEM.
- (C) Linha de sucessão.
- (D) Cadeia de Comando.
- (E) Linha sucessória.

QUESTÃO 47

De acordo com os conceitos básicos de depreciação contidos na SGM-303 (5ª Rev.), como se denomina o valor do bem registrado na contabilidade, em uma determinada data, deduzido da correspondente depreciação acumulada?

- (A) Montante residual.
- (B) Valor depreciável.
- (C) Valor líquido contábil.
- (D) Montante depreciável.
- (E) Valor residual contábil.

QUESTÃO 48

No que se refere exclusivamente à composição dos Documentos Administrativos (DA), assinale a opção correta.

- (A) A indicação de cópias é utilizada em documentos em que o destinatário está definido no cabeçalho (normalmente aqueles que contêm "Ao:").
- (B) Os DA ultrassecretos serão acondicionados, obrigatoriamente, em duplo envelope. No caso de transmissão por meio eletrônico, serão duplamente cifrados.
- (C) A expressão "Serviço Controlado" é utilizada para designar modalidades de remessas que, mesmo envolvendo serviços extra-MB, propiciem o imprescindível grau de segurança aos documentos transportados.
- (D) O envelope externo no DA de grau de sigilo ultrassecreto não conterà qualquer marcação que indique o grau de sigilo do conteúdo.
- (E) O envelope interno no DA de grau de sigilo ultrassecreto não conterà qualquer marcação que indique o grau de sigilo do conteúdo.

QUESTÃO 49

De acordo com a SGM-105 (5ª Rev.), a assinatura por delegação de competência jamais será usada se o DA:

- (A) envolver apreciação sobre atos ou trabalhos de competência da autoridade de escalão inferior.
- (B) estiver redigido em termos imperativos ou que exprimam ordem ou determinação.
- (C) implicar decisão acerca de assunto que venha firmar doutrina.
- (D) tratar de comunicação sobre a aplicação de pena disciplinar.
- (E) for encaminhado ao Comandante da Marinha, mesmo que o assunto seja de rotina.

QUESTÃO 50

Assinale a opção INCORRETA no que diz respeito à Sindicância.

- (A) A designação de encarregado da Sindicância será feita na "Portaria de Instauração" da autoridade nomeante e quando a Sindicância se destinar à apuração de Contravenção Disciplinar, recairá em militar mais antigo do que o suposto autor da contravenção.
- (B) A autoridade nomeante atribuirá o grau de sigilo dos Autos na "Portaria de Autuação", podendo, caso julgue necessário, alterá-lo, observando para tal as normas para salvaguarda de assuntos sigilosos.
- (C) O Encarregado da Sindicância só poderá limitar o acesso do advogado a elementos de prova relacionados a diligências em andamento e ainda não cumpridas desde que tal acesso comprometa a eficiência, a eficácia ou a finalidade das diligências.
- (D) No que tange aos termos das oitivas da Sindicância, o ofendido será ouvido em "Termo de Declarações", o sindicado em "Termo de Inquirição" e as testemunhas em "Termo de Depoimento".
- (E) Se, antes da elaboração do Relatório, o encarregado verificar a existência de indícios contra qualquer testemunha ou ofendido, que levem ao enquadramento de algum destes como sindicado, deverá notificá-los e inquiri-los nesta condição.

RASCUNHO PARA REDAÇÃO

TÍTULO:

1	
2	
3	
4	
5	
6	
7	
8	
9	
10	
11	
12	
13	
14	
15	
16	
17	
18	
19	
20	
21	
22	
23	
24	
25	
26	
27	
28	
29	
30	

INSTRUÇÕES GERAIS AO CANDIDATO

- 1- Verifique se a prova recebida e a folha de respostas são da mesma cor (consta no rodapé de cada folha a cor correspondente) e se não faltam questões ou páginas. Escreva e assinhe corretamente seu nome e coloque seu NIP apenas nos locais indicados;
- 2- O tempo para a realização da prova será de 5 (cinco) horas, incluindo o tempo necessário à redação e à marcação das respostas na folha de respostas, e não será prorrogado;
- 3- Só inicie a prova após ser autorizado pelo Fiscal, interrompendo sua execução quando determinado;
- 4- A redação deverá ser uma dissertação com ideias coerentes, claras e objetivas, escritas em língua portuguesa. Deverá ter, no mínimo, 20 linhas contínuas, considerando o recuo dos parágrafos, e no máximo 30 linhas;
- 5- Iniciada a prova, não haverá mais esclarecimentos. O candidato somente poderá deixar seu lugar, devidamente autorizado pelo Supervisor/Fiscal, para se retirar definitivamente do recinto de prova ou, nos casos abaixo especificados, devidamente acompanhado por militar designado para esse fim:
 - atendimento médico por pessoal designado pela MB;
 - fazer uso de banheiro; e
 - casos de força maior, comprovados pela supervisão do certame, sem que aconteça saída da área circunscrita para a realização da prova.
 Em nenhum dos casos haverá prorrogação do tempo destinado à realização da prova; em caso de retirada definitiva do recinto de prova, esta será corrigida até onde foi solucionada;
- 6- Use caneta esferográfica preta ou azul para preencher a folha de respostas;
- 7- Confira nas folhas de questões as respostas que você assinalou como corretas antes de marcá-las na folha de respostas. Cuidado para não marcar duas opções para uma mesma questão na folha de respostas (a questão será perdida);
- 8- Para rascunho, use os espaços disponíveis nas folhas de questões, mas só serão corrigidas as respostas marcadas na folha de respostas;
- 9- O tempo mínimo de permanência dos candidatos no recinto de aplicação de provas é de 150 minutos.
- 10- Será eliminado sumariamente do processo seletivo/concurso e suas provas não serão levadas em consideração o candidato que:
 - a) der ou receber auxílio para a execução da Prova escrita objetiva de conhecimentos profissionais e da Redação;
 - b) utilizar-se de qualquer material não autorizado;
 - c) desprezar qualquer prescrição relativa à execução da Prova e da Redação;
 - d) escrever o nome ou introduzir marcas identificadoras noutro lugar que não o determinado para esse fim;
 - e) cometer ato grave de indisciplina; e
 - f) comparecer ao local de realização da Prova escrita objetiva de conhecimentos profissionais e da Redação após o horário previsto para o fechamento dos portões.
- 11- Instruções para o preenchimento da folha de respostas:
 - a) use caneta esferográfica azul ou preta;
 - b) escreva seu nome em letra de forma no local indicado;
 - c) assinhe seu nome no local indicado;
 - d) Escreva seu NIP no retângulo. Após, cubra todo o círculo correspondente a cada número. Não amasse, dobre ou rasgue a folha de respostas, sob pena de ser rejeitada pelo equipamento de leitura ótica que a corrigirá; e
 - e) só será permitida a troca de folha de respostas até o início da prova, por motivo de erro no preenchimento nos campos nome, assinatura e número de inscrição, sendo de inteira responsabilidade do candidato qualquer erro ou rasura na referida folha de respostas, após o início da prova.
- 12- Procure preencher a folha com atenção de acordo com o exemplo abaixo:

- 13- Não será permitido levar a prova após sua realização. O candidato está autorizado a transcrever suas respostas, dentro do horário destinado à solução da prova, utilizando o modelo impresso no fim destas instruções, para posterior conferência com o gabarito que será divulgado. É proibida a utilização de qualquer outro tipo de papel para anotação do gabarito.

ANOTE SEU GABARITO										PROVA DE COR _____														
1	2	3	4	5	6	7	8	9	10	11	12	13	14	15	16	17	18	19	20	21	22	23	24	25
26	27	28	29	30	31	32	33	34	35	36	37	38	39	40	41	42	43	44	45	46	47	48	49	50